

VICKO®

Ηλεκτρικό Μίξερ - Κουζινομηχανή

ΟΔΗΓΙΕΣ ΧΡΗΣΗΣ

Model No: SM-1511BS

Ref. No: 122-1-00000



ΠΡΟΣΟΧΗ! - ΟΔΗΓΙΕΣ ΑΣΦΑΛΕΙΑΣ

1. Αυτή η συσκευή έχει σχεδιαστεί ΜΟΝΟ για οικιακή & ιδιωτική χρήση. Καμία ευθύνη δεν φέρει ο κατασκευαστής για βλάβη που προκλήθηκε από χρήση μη συμβατή με τις οδηγίες.
2. Η συσκευή δεν προορίζεται για χρήση στις παρακάτω περιπτώσεις οι οποίες δεν καλύπτονται από την εγγύηση:
 - Επαγγελματική χρήση.
 - Σε κοινόχρηστους χώρους κουζίνας που χρησιμοποιούνται από το προσωπικό καταστημάτων, γραφείων και άλλων επαγγελματικών χώρων.
 - Σε αγροκτήματα.
 - Για χρήση από πελάτες ξενοδοχείων, πανδοχείων, ενοικιαζόμενων δωμάτων κτλ.
 - Χρήση του προϊόντος από αμέλεια ή εσκεμμένα, μη σύμφωνη με τις οδηγίες χρήσης.
3. Η συσκευή αυτή χρησιμοποιείται μόνο για την ανάμιξη τροφίμων.
4. Η συσκευή πρέπει να χρησιμοποιείται μόνο σε εσωτερικούς χώρους.
5. Μη χρησιμοποιείτε τη συσκευή εάν υπάρχει κάποια φθορά στο καλώδιό της, έχει πέσει ή έχει υποστεί οποιαδήποτε καταστροφή. Απευθυνθείτε σε ειδικευμένο τεχνικό για επιδιόρθωση ή αντικατάσταση.
6. Πάντοτε να χειρίζεστε το καλώδιο τροφοδοσίας με προσοχή. Μην τραβάτε το στέλεχος του καλωδίου για να αποσυνδέσετε τη συσκευή από την παροχή ρεύματος. Πάντα να τραβάτε από το βύσμα. Μη διπλώνετε ή τσακίζετε το καλώδιο τροφοδοσίας ποτέ.
7. Μη χρησιμοποιείτε το καλώδιο ως χερούλι.
8. Μην αφήνετε το καλώδιο σφηνωμένο ανάμεσα σε πόρτα που έχει κλείσει.
9. Μην τραβάτε το καλώδιο γύρω από κοφτερές γωνίες.
10. Μην αφήνετε το καλώδιο να ακουμπάει σε υγρές ή καυτές επιφάνειες, να κρέμεται στην άκρη του τραπεζιού ή του πάγκου σας.
11. Μη χρησιμοποιείτε εξαρτήματα που δε συνιστώνται από τον κατασκευαστή. Μπορεί να προκαλέσουν τραυματισμό στον χρήστη και καταστροφή της συσκευής.
12. Μη χρησιμοποιείτε τη συσκευή με οποιοδήποτε μετασχηματιστή ή μετατροπέα τάσης.
13. Μη χρησιμοποιείτε καλώδιο επέκτασης με τη συσκευή.
14. Μην τοποθετείτε τη συσκευή κοντά ή επάνω σε ηλεκτρικό φούρνο, σε φούρνο υγραερίου, σε φούρνο μικροκυμάτων ή πλυντήριο.
15. Τοποθετήστε τη συσκευή μακριά από εύφλεκτα αντικείμενα ή άλλη πηγή θερμότητας.
16. Μη χρησιμοποιείτε τη συσκευή σε εξωτερικό χώρο ή σε χώρους που χρησιμοποιούνται προϊόντα με αεροζόλ (σπρέι) ή όπου χορηγείται οξυγόνο.

17. Φροντίστε ώστε η πρίζα να είναι εύκολα προσβάσιμη ανά πάσα στιγμή, για να εξασφαλίσετε ότι η συσκευή μπορεί να αποσυνδεθεί γρήγορα από την παροχή ηλεκτρικού ρεύματος σε περίπτωση ανάγκης.
18. Απαγορεύεται να χρησιμοποιείτε τη συσκευή κοντά σε πισίνα ή όπου υπάρχουν συνθήκες υγρασίας και υψηλής θερμοκρασίας.
19. Η συσκευή δεν πρέπει να εκτίθεται σε ακραίες καιρικές συνθήκες (βροχή κτλ.) ή συνθήκες υγρασίας.
20. Μην αποθηκεύετε και μη χρησιμοποιείτε τη συσκευή σε σημείο από όπου μπορεί να πέσει σε μπανιέρα, νεροχύτη ή νερό.
21. Όταν η συσκευή βρίσκεται σε λειτουργία, πάντα αφήνετε αρκετό χώρο γύρω από αυτή μεταξύ άλλων αντικειμένων, για να κυκλοφορεί ο αέρας ελεύθερα.
22. Μην τοποθετείτε τη συσκευή κοντά σε εύφλεκτα υλικά.
23. Μη χρησιμοποιείτε τη συσκευή με βρεγμένα χέρια.
24. Μη χρησιμοποιείτε τη συσκευή ενώ έχετε επαφή με νερό.
25. Μη βυθίζετε τη συσκευή μέσα στο νερό ή οποιοδήποτε άλλο υγρό.
26. Μην πιάνετε τη συσκευή αν έχει πέσει σε νερό, αλλά βγάλτε την αμέσως από την πρίζα.
27. Μην ενεργοποιείτε τη συσκευή, με άδειο μπολ ή και μπλέντερ (χωρίς υλικά).
28. Ποτέ μην γεμίζετε υπερβολικά το μπολ ή και το μπλέντερ με υλικά για να αποφύγετε την υπερχειλίση τους κατά την μίξη αλλά και την ανώφελη επιβάρυνση του μοτέρ.
29. Μην εισάγετε οποιοδήποτε αντικείμενο στις σχισμές ή σε οποιοδήποτε άλλο άνοιγμα της συσκευής.
30. Μην τοποθετείτε μαχαίρια, μεταλλικά κουτάλια, πιρούνια, σπάτουλες ή άλλα εργαλεία στο μπολ ή και το μπλέντερ κατά τη λειτουργία της συσκευής.
31. Μην αγγίζετε τις λεπίδες του μπλέντερ αλλά και τους αναδευτήρες, τα χτυπητήρια ή τον γάντζο με τα χέρια, ή με οποιαδήποτε άλλο αντικείμενο (όπως μαλλιά, ρούχα, μαγειρικά σκεύη, κουτάλια, σπάτουλες, μαχαίρια κτλ) όταν η συσκευή είναι συνδεδεμένη με την παροχή ρεύματος, διότι υπάρχει κίνδυνος τραυματισμού.
32. Μην ακουμπάτε κανένα άλλο μέρος της συσκευής, εκτός από τον διακόπτη λειτουργίας, όταν είναι σε λειτουργία καθώς υπάρχει κίνδυνος τραυματισμού.
33. Σιγουρευτείτε ότι όλα τα εξαρτήματα (αναδευτήρας / χτυπητήρι / γάντζος ζύμης, μπολ, καπάκι για το μπολ / κάλυμμα σύνδεσης μπλέντερ / μπλέντερ/ πώμα κανάτας, καπάκι) είναι σωστά τοποθετημένα και έχουν ασφαλίσει στην σωστή θέση, πριν χρησιμοποιήσετε τη συσκευή. Ποτέ μη χρησιμοποιείτε τη συσκευή εάν δεν έχετε τοποθετήσει σωστά όλα τα τμήματα της. Εάν κάποιο εξάρτημα φθαρεί ή καταστραφεί, φροντίστε να το αντικαταστήσετε πριν ξαναχρησιμοποιήσετε τη συσκευή.
34. Ποτέ μη μετακινείτε την συσκευή ενώ η συσκευή βρίσκεται σε λειτουργία.
35. Η συσκευή πρέπει πάντοτε να αποσυνδέεται από την παροχή ρεύματος όταν δε χρησιμοποιείται. Να απενεργοποιείτε πάντοτε και να αποσυνδέετε τη συσκευή πριν από την μετακίνησή της, τον καθαρισμό, όταν θέλετε να αλλάξετε τα εξαρτήματα και την αποθήκευσή της.

36. Όταν έχετε σε λειτουργία το μπλέντερ, η υποδοχή εξαρτημάτων κινείται παράλληλα, να φροντίζετε ώστε να μην υπάρχουν εξαρτήματα, αντικείμενα αλλά χέρια/μαλλιά στο σημείο αυτό.
37. Ρυθμίστε το διακόπτη λειτουργίας / ταχυτήτων στη θέση "0", πριν αποσπάστε το μπλέντερ από την συσκευή.
38. Ρυθμίστε το διακόπτη λειτουργίας / ταχυτήτων στη θέση "0", πριν αποσυνδέσετε τη συσκευή από την πρίζα.
39. Πάντοτε να θεωρείτε την συσκευή "ενεργή" όταν είναι συνδεδεμένη στην παροχή ηλεκτρικού ρεύματος ακόμη και αν ο διακόπτης λειτουργίας / ταχυτήτων είναι στη θέση "0". Σημειώστε ότι τα ηλεκτρικά μέρη της συσκευής είναι υπό τάση (συνεχίζουν να αντλούν ηλεκτρικό ρεύμα), ακόμη και όταν ο διακόπτης λειτουργίας / ταχυτήτων είναι στην θέση "0".
40. Η συσκευή πρέπει να χρησιμοποιείται μόνο από ενήλικες.
41. Φυλάσσετε τη συσκευή μακριά από παιδιά.
42. Η συσκευή δεν είναι παιχνίδι. Τα παιδιά πρέπει να είναι υπό επιτήρηση όταν βρίσκονται κοντά στην συσκευή.
43. Επιβλέπετε πάντα τη συσκευή όταν βρίσκεται σε λειτουργία.
44. Η συσκευή πρέπει να φυλάσσεται μόνο σε εσωτερικούς χώρους με ξηρό κλίμα μακριά από υγρασία και υψηλή ή πολύ χαμηλή θερμοκρασία και να αποφεύγεται η άμεση έκθεση της σε υπεριώδη ακτινοβολία.
45. Βεβαιωθείτε ότι η συσκευή είναι πάντα καθαρή και στεγνή πριν από την αποθήκευση της.
46. Ποτέ μην αποθηκεύετε τη συσκευή ενώ είναι ακόμη ζεστή.



ΠΡΟΣΟΧΗ!

Διαβάστε όλες τις οδηγίες προσεκτικά προτού αρχίσετε να χρησιμοποιείτε τη συσκευή και φυλάξτε τις για μελλοντική χρήση. Σε περίπτωση που δώσετε τη συσκευή αυτή σε κάποιο τρίτο πρόσωπο, φροντίστε να δώσετε επίσης και αυτές τις οδηγίες χρήσης.



ΠΡΟΣΟΧΗ!

Απαγορεύεται η χρήση της συσκευής με οποιοδήποτε άλλο εξάρτημά εκτός αυτών που προτείνει ο κατασκευαστής και συνοδεύουν την συσκευή. Απαγορεύεται η χρήση της συσκευής με οποιοδήποτε εξωτερικό εξάρτημά, χρονόμετρο ή σύστημα μακρινού έλεγχού.



ΠΡΟΣΟΧΗ!

Αυτή η συσκευή δεν ενδείκνυται για χρήση από άτομα με σωματική ή διανοητική υστέρηση (συμπεριλαμβανομένων και των παιδιών) ή με έλλειψη εμπειρίας και γνώσεων, εκτός αν βρίσκονται κάτω από επίβλεψη ή καθοδήγηση από άτομα τα οποία είναι υπεύθυνα για την ασφάλεια τους. Η συσκευή δεν είναι παιχνίδι. Τα παιδιά πρέπει να είναι κάτω από επίτηρηση όταν βρίσκονται κοντά στην συσκευή.



ΠΡΟΣΟΧΗ - ΚΙΝΔΥΝΟΣ ΗΛΕΚΤΡΟΠΛΗΞΙΑΣ!

Για να αποφύγετε τον κίνδυνο ηλεκτροπληξίας, μην επιχειρήσετε να ανοίξετε τη συσκευή για επιδιόρθωση. Για οποιαδήποτε επισκευή απευθυνθείτε σε εξειδικευμένο προσωπικό.

ΠΡΙΝ ΑΠΟ ΤΗ ΧΡΗΣΗ

1. Όταν βγάλετε τη συσκευή από τη συσκευασία της, μεριμνήστε για τη σωστή απόσυρση της συσκευασίας ανακυκλώνοντας τα υλικά της (χαρτί και νάιλον) σωστά.
2. Φροντίστε ώστε οι πλαστικές σακούλες της συσκευασίας να βρίσκονται μακριά από βρέφη και παιδιά μέχρι την ανακύκλωσή τους.
3. Αφού βγάλετε την συσκευή από τη συσκευασία της καθαρίστε την με υγρό πανί και όχι με οικιακά υγρά καθαρισμού.
4. Ποτέ μην τοποθετείτε τη συσκευή κάτω από νερό για να την καθαρίσετε.
5. Πλύνετε τα αποσπώμενα εξαρτήματα (αναδευτήρας, χτυπητήρι, γάντζος ζύμης, μπολ, καπάκι για το μπολ, μπλέντερ, καπάκια για το μπλέντερ) με ζεστό νερό και απορρυπαντικό αφού πρώτα τα αποσυνδέσετε από τη συσκευή. Ξεπλύνετε καλά μετά το πλύσιμο για να απομακρύνετε τυχόν κατάλοιπα σαπουνάδας. Μην χρησιμοποιείτε σκληρά καθαριστικά ή συρμάτινα σφουγγαράκια. Μην πλένετε τα αποσπώμενα εξαρτήματα στο πλυντήριο πιάτων. Μην τοποθετείτε τα αποσπώμενα εξαρτήματα σε αποστειρωτικές συσκευές.
6. Τοποθετήστε τη συσκευή σε μία επίπεδη, σταθερή και στεγνή επιφάνεια.
7. Ξεδιπλώστε το καλώδιο τελείως και βεβαιωθείτε ότι δεν υπάρχει κάποια φθορά προτού χρησιμοποιήσετε τη συσκευή.
8. Πριν συνδέσετε τη συσκευή με την παροχή ρεύματος ελέγξτε εάν η τάση και η συχνότητα λειτουργίας συμφωνούν με αυτά που αναγράφονται στον πίνακα με τις τεχνικές προδιαγραφές.
9. Βεβαιωθείτε ότι όλα τα μέρη της συσκευής είναι σωστά τοποθετημένα, προτού τη θέσετε σε λειτουργία.
10. Ποτέ μην ενεργοποιείτε τη συσκευή αν τα αποσπώμενα εξαρτήματα (αναδευτήρας / χτυπητήρι / γάντζος ζύμης, μπολ, καπάκι για το μπολ, κάλυμμα ασφαλείας, μπλέντερ, πώμα κανάτας, καπάκι) δεν είναι σωστά τοποθετημένα και έχουν ασφαλίσει στην σωστή θέση.
11. Σε περίπτωση που παρατηρήσετε ότι η συσκευή μυρίζει και βγάζει λίγο καπνό στην πρώτη χρήση, μην ανησυχείτε είναι φυσιολογικό.



ΠΡΟΣΟΧΗ!

Μη χρησιμοποιείτε τη συσκευή για περισσότερο από 5-6 λεπτά συνεχόμενα. Φροντίστε να κάνετε πάντα μια παύση τουλάχιστον 10 λεπτών μεταξύ δύο χρήσεων. Εάν χρησιμοποιήσετε τη συσκευή για περισσότερο από 3 φορές είναι απαραίτητο ένα διάλειμμα για να κρυώσει.



ΠΡΟΣΟΧΗ!

Κατά την ανάμειξη σκληρής ζύμης κλπ., η συσκευή δεν πρέπει να λειτουργεί συνεχόμενα περισσότερο από 4 λεπτά. Σε αυτές τις περιπτώσεις, μετά από κάθε χρήση (4 λεπτών) φροντίστε να κάνετε μια παύση απενεργοποιώντας τη συσκευή και αφήνοντάς την να κρυώσει για 10 λεπτά.

Μην υπερβαίνετε την ποσότητα της ζύμης από το συνολικό βάρος που μπορεί να αντέξει έως και 1,5 κιλό.

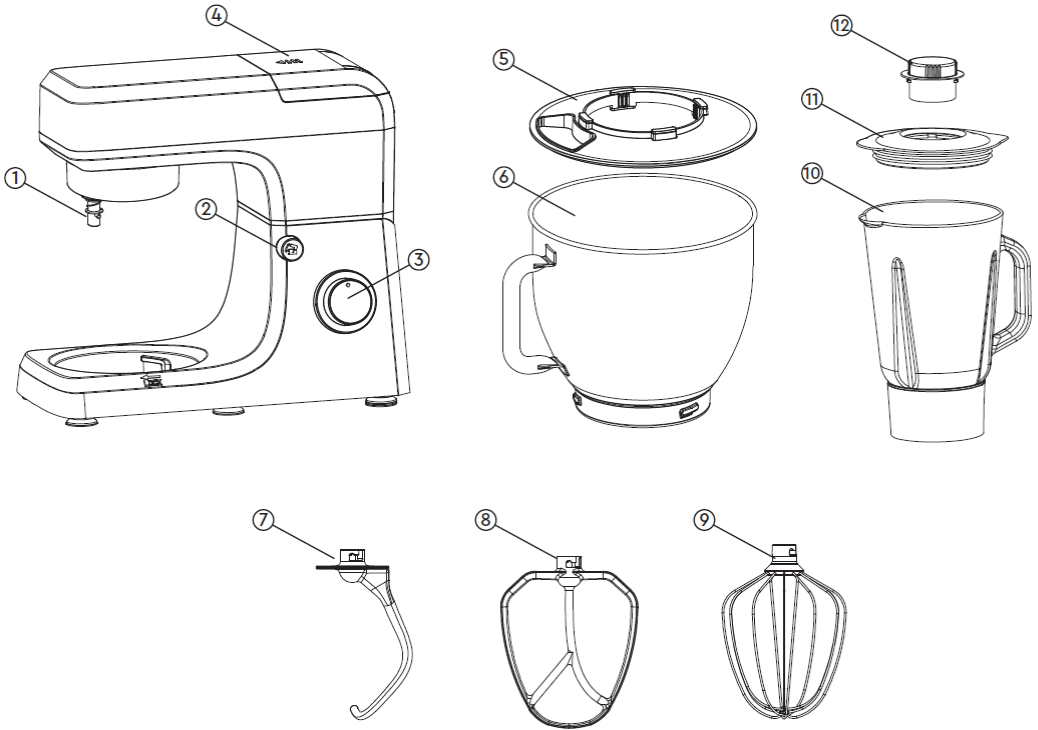


ΠΡΟΣΟΧΗ!

Αφήστε τα ζεστά υλικά να κρυώσουν πριν τα αναμίξετε στο μπωλ.

Μην εισάγεται υλικά στο μπλέντερ με θερμοκρασία μεγαλύτερη από 80°C

ΠΛΗΡΟΦΟΡΙΕΣ ΣΥΣΚΕΥΗΣ



1. Υποδοχή εξαρτημάτων
2. Κουμπί ανύψωσης κεφαλής
3. Διακόπτης λειτουργίας (επιλογή ταχύτητας και λειτουργίας)
4. Κάλυμμα ασφαλείας
5. Καπάκι (για το μπολ)
6. Μπολ ανάμειξης
7. Γάντζος ζύμης (ζυμωτήρας)
8. Αναδευτήρας
9. Χτυπητήρι
10. Γυάλινο μπλέντερ
11. Πώμα κανάτας
12. Καπάκι (για το πώμα)

ΣΥΝΑΡΜΟΛΟΓΗΣΗ & ΑΠΟΣΥΝΑΡΜΟΛΟΓΗΣΗ ΕΞΑΡΤΗΜΑΤΩΝ

Παρακαλούμε ακολουθήστε τις παρακάτω οδηγίες ως προς τη συναρμολόγηση ή την απεγκατάσταση των εξαρτημάτων.

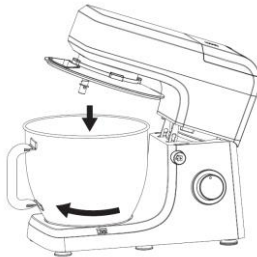
Διαδικασία τοποθέτησης εξαρτημάτων (προετοιμασία συσκευής για χρήση):

Η τοποθέτηση των εξαρτημάτων και η ετοιμασία της συσκευής για χρήση γίνεται σύμφωνα με τις παρακάτω οδηγίες:

1. Σιγουρευτείτε ότι η συσκευή ΔΕΝ είναι συνδεδεμένη στη παροχή ρεύματος και ο διακόπτης λειτουργίας (3) βρίσκεται στην θέση "0".
2. Πιέστε το κουμπί ανύψωσης κεφαλής (2) για να σηκωθεί η κεφαλή.

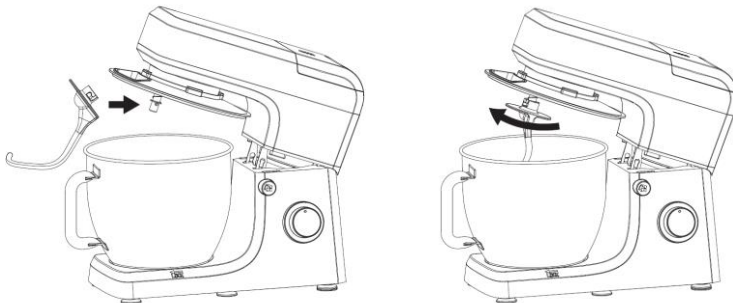


3. Τοποθετήστε και ασφαλίστε το μπολ ανάμειξης:
Τοποθετήστε το μπολ ανάμειξης (6) στην υποδοχή του και περιστρέψτε το δεξιόστροφα μέχρι να ασφαλίσει στη θέση του.



4. Τοποθετήστε το καπάκι του μπολ:
Τοποθετήστε το καπάκι (5) στη θέση του έτσι ώστε το παράθυρο προσθήκης υλικών είναι στην επιθυμητή θέση.

5. Τοποθετήστε το εξάρτημα ανάμειξης:
Επιλέξτε το επιθυμητό εξάρτημα (γάντζος ζύμης 7/ αναδευτήρας 8 / χτυπητήρι 9) και τοποθετήστε το στην υποδοχή (1) πιέζοντας προς τα πάνω και περιστρέφοντάς το αριστερόστροφα για να ασφαλίσει στην σωστή θέση.



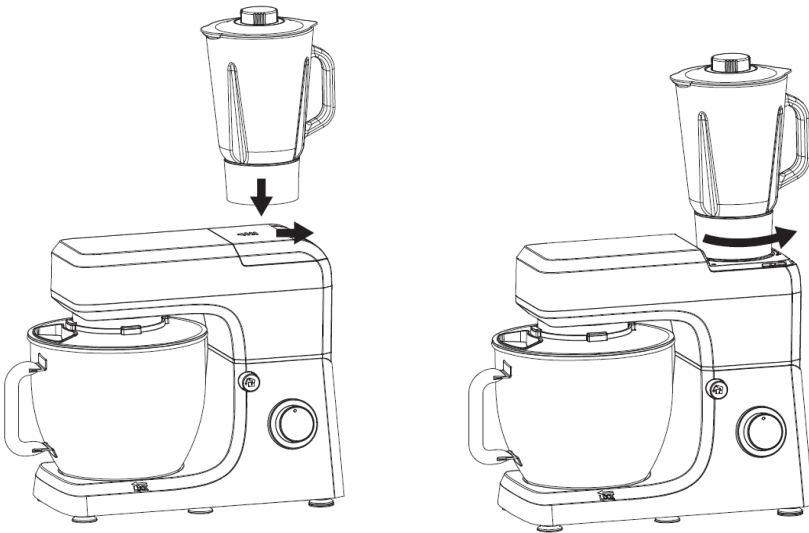
6. Αφού προσθέσετε τα υλικά σας στο μπολ (6). Πιέστε το κουμπί ανύψωσης κεφαλής (2) και σπρώξτε προς τα κάτω την κεφαλή μέχρι να ασφαλίσει σε οριζόντια θέση.



⚠ Μην γεμίζετε υπερβολικά το μπολ με συστατικά. Η μέγιστη ποσότητα πλήρωσης είναι 1,5 κιλά.

7. Φροντίστε ώστε το κάλυμμα ασφαλείας (4) να είναι τοποθετημένο σωστά, ειδάλλως η συσκευή δεν μπαίνει σε λειτουργία.
8. Η συσκευή είναι έτοιμη για χρήση.
9. Όσο είναι σε λειτουργία το μπλέντερ η υποδοχή εξαρτημάτων λειτουργεί ταυτόχρονα, έχοντας έτσι την δυνατότητα να τα λειτουργείτε μαζί.

10. Μόλις ολοκληρωθεί η ανάμιξη βεβαιωθείτε ότι ο διακόπτης λειτουργίας (3) βρίσκεται στην θέση "0" και αποσυνδέστε την συσκευή από την παροχή ρεύματος.
11. Πιέστε το κουμπί ανύψωσης κεφαλής (2) και σπρώξτε προς τα κάτω την κεφαλή μέχρι να ασφαλίσει σε οριζόντια θέση.
12. Αποσπάστε το κάλυμμα ασφαλείας (4) τραβώντας το προς την αντίθετη κατεύθυνση από το βελάκι που απεικονίζεται από πάνω.
13. Τοποθετήστε το μπλέντερ (10) , με τα υλικά που θέλετε, πάνω στην βάση του και αφού σιγουρευτείτε ότι είναι σωστά τοποθετημένο στρίψτε αριστερόστροφα το μπλέντερ ασφαλίζοντας το στη θέση του.



14. Σιγουρεύτηκε ότι το πώμα (11) και το καπάκι (12) είναι καλά τοποθετημένο.

15. Αν χρειαστεί να προσθέσετε επιπλέον υλικά σε μικρή ποσότητα, γυρίστε τον διακόπτη λειτουργίας (3) ξανά στην θέση "0" και ξεβιδώστε το καπάκι (12) και συμπληρώστε τα υλικά σας. Αφού βιδώσετε το καπάκι, λειτουργείστε την συσκευή και πάλι κανονικά.

16. Όταν τα υλικά πολτοποιηθούν όσο επιθυμείτε, κλείστε τη συσκευή περιστρέφοντας τον διακόπτη λειτουργίας (3) στη θέση "0" και αποσυνδέστε τη συσκευή από την παροχή ρεύματος.

17. Για να αδειάσετε το μείγμα, αφαιρέστε από τη συσκευή την κανάτα (10) περιστρέφοντας την δεξιόστροφα ασφαλίζοντας την. Ανοίξτε το πώμα (11) με προσοχή, διότι μπορεί να πιτσιλιστούν υλικά.



Διαδικασία αποσυναρμολόγησης των εξαρτημάτων:

Για να αποσυνδέσετε τα εξαρτήματα από τη συσκευή πρέπει πρώτα να βεβαιωθείτε ότι η συσκευή ΔΕΝ είναι συνδεδεμένη στη παροχή ρεύματος και ο διακόπτης λειτουργίας βρίσκεται στην θέση "0" και στη συνέχεια ακολουθήστε τα παραπάνω βήματα με αντίστροφη σειρά.

Προσοχή!

⚠ Ποτέ μην ανασηκώνετε την κεφαλή όταν η συσκευή είναι σε λειτουργία. Αν για οποιοδήποτε λόγο επιθυμείτε να ανυψώσετε την κεφαλή πρέπει πρώτα να γυρίσετε τον διακόπτη λειτουργίας (3) στη θέση "0" και να αποσυνδέσετε τη συσκευή από την παροχή ρεύματος.

Προσοχή!

⚠ Ποτέ μην ανασηκώνετε την κεφαλή όταν είναι σε λειτουργία το μπλέντερ (10). Αν για οποιοδήποτε λόγο επιθυμείτε να ανυψώσετε την κεφαλή πρέπει πρώτα να αφαιρέσετε το μπλέντερ (10) από την θέση του, να γυρίσετε τον διακόπτη λειτουργίας (3) στη θέση "0" και να αποσυνδέσετε τη συσκευή από την παροχή ρεύματος.

Οδηγίες σχετικά με την επιλογή εξαρτημάτων και ταχύτητας

Ακολουθείτε πάντα τις παρακάτω οδηγίες σχετικά με την επιλογή του κατάλληλου εξαρτήματος ανάμειξης και της ταχύτητας.

Συνταγή	Εξάρτημα ανάμειξης	Ταχύτητα
Ψωμί, σκληρές ζύμες κ.λπ.	Γάντζος ζύμης	1-3
Κέικ (έτοιμα μείγματα και σπιτικά)	Αναδευτήρας	2-5
Μείγματα ζαχαροπλαστικής, σάλτσες	Αναδευτήρας	3
Γλάσο, κρέμες, πουρέδες κ.λπ.	Αναδευτήρας	4
Κρέμες, μαρέγκα, σαντιγί κ.λπ.	Χτυπητήρι	6 - 10 ή "Pulse"
Σάλτσες και πολύ ρευστά υλικά	Μπλέντερ	2 - 6
Smoothies και μαλακά υλικά με προσθήκη υγρών (γάλα, νερό κτλ.)	Μπλέντερ	3-10 ή "Pulse"
Smoothies, πάγος (παγωμένα υλικά, με προσθήκη υγρών (γάλα, νερό κτλ.)	Μπλέντερ	4-10 ή "Pulse"

Προσοχή!

- ⚠ Ποτέ μην προσπαθήσετε να αναμείξετε πολύ σκληρά υλικά. Η συσκευή δεν έχει σχεδιαστεί για αυτή τη χρήση!
- ⚠ Χρησιμοποιείτε πάντα το κατάλληλο εξάρτημα για την ανάλογη συνταγή και όχι κάποιο άλλο καθώς αυτό θα προκαλέσει ζημιές στην συσκευή αλλά και το αποτέλεσμα της ανάμειξης δεν θα είναι το αναμενόμενο.
- ⚠ Χρησιμοποιήστε το χτυπητήρι για το χτύπημα αυγών, κρέμες γάλακτος, μαρέγκα, σαντιγί κ.λπ.
- ⚠ Μη χρησιμοποιείτε το χτυπητήρι για παχύρευστα μείγματα όπως ζύμες, πουρέδες κτλ.
- ⚠ Κατά την ζύμωση χρησιμοποιείτε μόνο χαμηλά επίπεδα ταχύτητας! Υψηλά επίπεδα ταχύτητας μπορεί να προκαλέσουν υπερθέρμανση στη συσκευή!

Χρήσιμες Συμβουλές

- ✓ Φροντίστε πάντα να τοποθετείτε πρώτα τα υγρά και στη συνέχεια τα ξηρά συστατικά στο μπολ.
- ✓ Προσθέτετε τα συστατικά όσο το δυνατόν πιο κοντά στα τοιχώματα του μπολ και όχι πάνω στον περιστρεφόμενο αναδευτήρα,.
- ✓ Φροντίστε να απενεργοποιείτε τη συσκευή όποτε χρειάζεται για να καθαρίσετε τα τοιχώματα του μπολ και να αναδιανέμετε το μείγμα μέσα στο μπολ. Σε αυτές τις περιπτώσεις φροντίστε επίσης πάντα να χρησιμοποιείτε μία κατάλληλη σπάτουλα.
- ✓ Για τα μείγματα που περιέχουν μεγάλες ποσότητες υγρού χρησιμοποιήστε χαμηλή ταχύτητα ώστε να αποφύγετε πιτσιλιές.
- ✓ Κατά την ανάμειξη ελαφριών τύπων ζύμης, επιλέξτε τη μεσαία ταχύτητα.
- ✓ Κατά την παρασκευή μειγμάτων για κέικ, χρησιμοποιήστε το επίπεδο ταχύτητας 2-5. Για να επιτύχετε το καλύτερο δυνατό αποτέλεσμα ακολουθήστε τις οδηγίες της κάθε συνταγής όσον αφορά τον χρόνο ανάμειξης.
- ✓ Η επεξεργασία μειγμάτων ζαχαροπλαστικής μπορεί να γίνει ευκολότερη με τους παρακάτω τρόπους:
 - Προσθήκη βουτύρου ή μαργαρίνης σε θερμοκρασία δωματίου.
 - Προσθέστε τα υλικά ένα-ένα διαδοχικά φροντίζοντας να αναμειγνύετε καλά το μείγμα κάθε φορά πριν προσθέσετε το επόμενο υλικό.
 - Προσθέστε το αλεύρι αποσπασματικά κατά ένα φλιτζάνι την φορά φροντίζοντας να αναμειγνύετε καλά το μείγμα κάθε φορά πριν προσθέσετε το επόμενο φλιτζάνι.
- ✓ Όταν χτυπάτε ασπράδια αυγών ή κρέμα, θα πρέπει να υπάρχουν τουλάχιστον 2 ασπράδια αυγών ή 1 φλιτζάνι κρέμα στο μπολ.
- ✓ Όταν λειτουργείτε την κουζινομηχανή και το μπλέντερ ξεκινάτε πάντα με την χαμηλότερη ταχύτητα , αυξάνοντας την κατά προτίμηση. Αποφεύγοντας έτσι, πιτσιλιές και τυχών ζημιές των εξαρτημάτων της συσκευής.

ΑΝΤΙΜΕΤΩΠΙΣΗ ΠΡΟΒΛΗΜΑΤΩΝ

- ⚠ Αν κατά λάθος κάτι εμπλακεί στο εξάρτημα ανάμειξης εμποδίζοντας την περιστροφή του, απενεργοποιήστε αμέσως τη συσκευή και αποσυνδέστε την από την παροχή ρεύματος. Επιλύστε το πρόβλημα αφαιρώντας προσεκτικά το αντικείμενο που έχει εμπλακεί στο περιστρεφόμενο εξάρτημα ανάμειξης και αφήστε τη συσκευή να κρυώσει για τουλάχιστον 5 λεπτά προτού την χρησιμοποιήσετε ξανά.
- ⚠ Εάν η συσκευή δεν λειτουργεί σωστά, λόγω λανθασμένης τοποθέτησης οποιουδήποτε εξαρτήματος, απενεργοποιήστε την αμέσως και αποσυνδέστε την από την παροχή ρεύματος. Επιλύστε το πρόβλημα τοποθετώντας σωστά τα εξαρτήματα και αφήστε τη συσκευή να κρυώσει για τουλάχιστον 5 λεπτά προτού την χρησιμοποιήσετε ξανά.
- ⚠ Αν το μοτέρ της συσκευής δυσκολεύεται να λειτουργήσει σωστά επειδή η ποσότητα του μείγματος στο μπολ ή του μπλέντερ είναι υπερβολική, απενεργοποιήστε αμέσως τη συσκευή και αποσυνδέστε την από την παροχή ρεύματος. Επιλύστε το πρόβλημα μειώνοντας την ποσότητα του μείγματος στο μπολ ή του μπλέντερ και αφήστε τη συσκευή να κρυώσει για τουλάχιστον 5 λεπτά προτού την χρησιμοποιήσετε ξανά.
- ⚠ Αν το μοτέρ της συσκευής σταμάτησε να λειτουργεί λόγω υπερθέρμανσης λόγω υπερβολικής χρήσης πέρα από τα χρονικά όρια σωστής χρήσης, σβήστε τη συσκευή και αποσυνδέστε την από την παροχή ρεύματος. Αφήστε τη συσκευή να κρυώσει για τουλάχιστον 30 λεπτά προτού την χρησιμοποιήσετε ξανά.
- ⚠ Αν για οποιονδήποτε άγνωστο λόγο η συσκευή λειτουργεί με μη συνηθισμένο τρόπο, απενεργοποιήστε την αμέσως και αποσυνδέστε την από την παροχή ρεύματος. Μη χρησιμοποιείτε τη συσκευή πριν την επισκευή της από ειδικευμένο άτομο.

ΚΑΘΑΡΙΟΤΗΤΑ

- Φροντίστε να καθαρίζετε τη συσκευή πάντα μετά από κάθε χρήση.
- Αποσυνδέστε τη συσκευή και αφήστε να κρυώσει πριν την καθαρίσετε.
- Καθαρίστε εξωτερικά τη συσκευή με ένα ελαφρώς υγρό πανί για να μην περάσει υγρό στις σχισμές.
- ⚠ Ποτέ μη τοποθετείτε τη συσκευή μέσα σε νερό ή κάτω από τρεχούμενο νερό ή οποιοδήποτε άλλο υγρό.
- ⚠ Μην τοποθετείτε τη συσκευή σε πλυντήριο πιάτων.
- Πλένετε τα αποσπώμενα εξαρτήματα (αναδευτήρας, χτυπητήρι, γάντζος ζύμης, μπολ, καπάκι για το μπολ, μπλέντερ ,πώμα και καπάκι για το πώμα) με ζεστό νερό και απορρυπαντικό. Ξεπλύνετε καλά μετά το πλύσιμο για να απομακρύνετε τυχόν κατάλοιπα σαπουνάδας. **ΠΡΟΣΟΧΗ!** Οι λεπίδες του μπλέντερ είναι κοφτερές.
- ⚠ Πάντοτε να αποσυνδέετε τα αποσπώμενα εξαρτήματα (αναδευτήρας, χτυπητήρι, γάντζος ζύμης, μπολ, καπάκι για το μπολ, μπλέντερ ,πώμα και καπάκι για το πώμα) από τη συσκευή πριν τα πλύνετε.
- ⚠ Μην τοποθετείτε τα αποσπώμενα εξαρτήματα (αναδευτήρας, χτυπητήρι, γάντζος ζύμης, μπολ, καπάκι για το μπολ, μπλέντερ ,πώμα και καπάκι για το πώμα) σε πλυντήριο πιάτων.
- ⚠ Μην τοποθετείτε τα αποσπώμενα εξαρτήματα (αναδευτήρας, χτυπητήρι, γάντζος ζύμης, μπολ, καπάκι για το μπολ, μπλέντερ ,πώμα και καπάκι για το πώμα) σε αποστειρωτικές συσκευές.
- ⚠ Βεβαιωθείτε ότι όλα τα τμήματα της συσκευής έχουν στεγνώσει απόλυτα πριν συναρμολογήσετε ξανά τη συσκευή.
- ⚠ Μη χρησιμοποιείτε αιχμηρά αντικείμενα, σκληρές βούρτσες ή καθαριστικά φούρνου για να καθαρίσετε οποιοδήποτε τμήμα της συσκευής.

ΣΗΜΕΙΩΣΗ

Η συσκευή αυτή μπορεί να υποβληθεί σε αλλαγές στα χαρακτηριστικά και τις προδιαγραφές της με σκοπό την διαρκή βελτίωση της, χωρίς προειδοποίηση προς τον χρήστη.

Ασφάλεια από υπερθέρμανση:

Η συσκευή είναι εφοδιασμένη με ασφάλεια η οποία απενεργοποιεί αυτόματα τη λειτουργία της σε περίπτωση υπερθέρμανσης.

Στην περίπτωση που αυτό συμβεί, ακολουθήστε τα παρακάτω βήματα:

1. Απενεργοποιήστε τη συσκευή και αποσυνδέστε την από την παροχή ρεύματος.
2. Αφήστε τη συσκευή να κρυώσει για περίπου 30 λεπτά.
3. Αφού η συσκευή έχει κρυώσει μπορείτε να την ενεργοποιήσετε και πάλι.

ΤΕΧΝΙΚΕΣ ΠΡΟΔΙΑΓΡΑΦΕΣ ΠΡΟΪΟΝΤΟΣ

Model: SM-1511BS

Ref. No: 122-1-00000

Ισχύς: 1300W

Εύρος τάσης: 220-240V

Συχνότητα λειτουργίας: 50/60Hz

Ταχύτητες: 10 ταχύτητες + Λειτουργία Παλμού "PULSE"

“Πλανητική” κίνηση: Διαθέτει “Πλανητική” κίνηση για βέλτιστη ανάμειξη (Ο αναδευτήρας στρίβει αριστερόστροφα ενώ η κεφαλή στρίβει δεξιόστροφα)

Μπολ: Ανοξείδωτο μπολ 6,5 Λίτρων με χερούλι

Εξαρτήματα: • Γάντζος ζύμης
• Αναδευτήρας
• Χτυπητήρι

Μπλέντερ: Γυάλινη κανάτα 1,5 Λίτρων

ΑΠΟΚΟΜΙΔΗ ΠΑΛΑΙΟΥ ΗΛΕΚΤΡΙΚΟΥ & ΗΛΕΚΤΡΟΝΙΚΟΥ ΕΞΟΠΛΙΣΜΟΥ



Το σύμβολο αυτό επάνω στο προϊόν ή στη συσκευασία του, σημαίνει ότι το προϊόν δεν πρέπει να πεταχτεί μαζί με τα οικιακά απορρίμματα αλλά πρέπει να παραδοθεί σε ένα κατάλληλο σημείο συλλογής ηλεκτρολογικού και ηλεκτρονικού υλικού προς ανακύκλωση. Με το να βεβαιωθείτε ότι το προϊόν πετάχτηκε σωστά, βοηθάτε στην πρόληψη πιθανών αρνητικών επιπτώσεων στο περιβάλλον και την υγεία. Η ανακύκλωση των υλικών θα βοηθήσει στην εξοικονόμηση φυσικών πόρων. Για περισσότερες πληροφορίες σχετικά με την ανακύκλωση αυτού του προϊόντος, παρακαλούμε επικοινωνήστε με τις υπηρεσίες καθαριότητας του δήμου σας ή με το κατάστημα όπου αγοράσατε το προϊόν.

ΠΡΟΣΤΑΤΕΥΟΥΜΕ ΤΟ ΠΕΡΙΒΑΛΛΟΝ

RoHS
COMPLIANT

Το προϊόν ΣΥΜΜΟΡΦΩΝΕΤΑΙ με τις οδηγίες της Ε.Ε. WEEE (σχετικά με την ανακύκλωσή του) και ROHS (σχετικά με την περιεκτικότητα επιβλαβών ουσιών για το περιβάλλον).

ΕΓΓΥΗΜΕΝΗ ΠΟΙΟΤΗΤΑ



Τα προϊόντα **VICKO** είναι εγγυημένα για την ποιότητά τους.

ΠΛΗΡΟΦΟΡΙΕΣ & ΕΠΙΚΟΙΝΩΝΙΑ



Για περισσότερες πληροφορίες, παρακαλώ στείλτε e-mail στο info@vicko.gr ή επικοινωνήστε τηλεφωνικά στο: **2310 476 737**.