

VICKO®

Μπρίκι με αποσπώμενη βάση

Model No: DC-2010

Ref. No: 296-F-00002

ΟΔΗΓΙΕΣ ΧΡΗΣΗΣ



CE RoHS COMPLIANT 

ΠΡΟΣΟΧΗ! - ΟΔΗΓΙΕΣ ΑΣΦΑΛΕΙΑΣ

1. Αυτή η συσκευή έχει σχεδιαστεί ΜΟΝΟ για οικιακή & ιδιωτική χρήση. Καμία ευθύνη δεν φέρει ο κατασκευαστής για βλάβη που προκλήθηκε από χρήση μη συμβατή με τις οδηγίες.
2. Η συσκευή δεν προορίζεται για χρήση στις παρακάτω περιπτώσεις οι οποίες δεν καλύπτονται από την εγγύηση:
 - Επαγγελματική χρήση.
 - Σε κοινόχρηστους χώρους κουζίνας που χρησιμοποιούνται από το προσωπικό καταστημάτων, γραφείων και άλλων επαγγελματικών χώρων.
 - Σε αγροκτήματα.
 - Για χρήση από πελάτες ξενοδοχείων, πανδοχείων, ενοικιαζόμενων δωματίων κτλ.
3. Η συσκευή χρησιμοποιείται μόνο για την ετοιμασία “Ελληνικού καφέ”.
4. Η συσκευή πρέπει να χρησιμοποιείται μόνο σε εσωτερικούς χώρους.
5. Μη χρησιμοποιείτε τη συσκευή εάν υπάρχει κάποια φθορά στο καλώδιό της, έχει πέσει ή έχει υποστεί οποιαδήποτε καταστροφή. Απευθυνθείτε σε ειδικευμένο τεχνικό για επιδιόρθωση ή αντικατάσταση.
6. Πάντοτε να χειρίζεστε το καλώδιο τροφοδοσίας με προσοχή. Μην τραβάτε το στέλεχος του καλωδίου για να αποσυνδέσετε τη συσκευή από την παροχή ρεύματος. Πάντα να τραβάτε από το βύσμα. Μη διπλώνετε ή τσακίζετε το καλώδιο τροφοδοσίας ποτέ.
7. Μη χρησιμοποιείτε το καλώδιο ως χερούλι.
8. Μην αφήνετε το καλώδιο σφηνωμένο ανάμεσα σε πόρτα που έχει κλείσει.
9. Μη τραβάτε το καλώδιο γύρω από κοφτερές γωνίες.
10. Μην αφήνετε το καλώδιο να ακουμπάει σε υγρές ή καυτές επιφάνειες, να κρέμεται στην άκρη του τραπεζιού ή του πάγκου σας.
11. Μη τυλίγετε το καλώδιο γύρω από τη λαβή της συσκευής.
12. Μη χρησιμοποιείτε εξαρτήματα που δε συνιστώνται από τον κατασκευαστή. Μπορεί να προκαλέσουν τραυματισμό στον χρήστη και καταστροφή της συσκευής.
13. Μη χρησιμοποιείτε τη συσκευή με οποιοδήποτε μετασχηματιστή ή μετατροπέα τάσης.
14. Μη χρησιμοποιείτε καλώδιο επέκτασης με τη συσκευή.
15. Συνδέετε πάντοτε αυτή τη συσκευή σε πρίζα με προστατευτική σύνδεση γείωσης.
16. Μην τοποθετείτε τη συσκευή κοντά ή επάνω σε ηλεκτρικό φούρνο, σε φούρνο υγραερίου, σε φούρνο μικροκυμάτων ή πλυντήριο.
17. Τοποθετήστε τη συσκευή μακριά από εύφλεκτα αντικείμενα ή άλλη πηγή θερμότητας.
18. Μη χρησιμοποιείτε τη συσκευή σε εξωτερικό χώρο ή σε χώρους που χρησιμοποιούνται προϊόντα με αεροζόλ (σπρέι) ή όπου χορηγείται οξυγόνο.
19. Η συσκευή δεν πρέπει να τοποθετείται ακριβώς κάτω ή επάνω από πρίζα.

20. Φροντίστε ώστε η πρίζα να είναι εύκολα προσβάσιμη ανά πάσα στιγμή, για να εξασφαλίσετε ότι η συσκευή μπορεί να αποσυνδεθεί γρήγορα από την παροχή ηλεκτρικού ρεύματος σε περίπτωση ανάγκης.
21. Απαγορεύεται να χρησιμοποιείτε τη συσκευή κοντά σε πισίνα ή όπου υπάρχουν συνθήκες υγρασίας και υψηλής θερμοκρασίας.
22. Η συσκευή δεν πρέπει να εκτίθεται σε ακραίες καιρικές συνθήκες (βροχή κτλ.) ή συνθήκες υγρασίας.
23. Μην αποθηκεύετε και μη χρησιμοποιείτε τη συσκευή σε σημείο από όπου μπορεί να πέσει σε μπανιέρα, νεροχύτη ή νερό.
24. Όταν η συσκευή βρίσκεται σε λειτουργία, πάντα αφήνετε αρκετό χώρο γύρω από αυτή μεταξύ άλλων αντικειμένων, για να κυκλοφορεί ο αέρας ελεύθερα. Μην τοποθετείτε τη συσκευή κοντά σε εύφλεκτα υλικά, όπως έπιπλα, μαξιλάρια, υφάσματα, κουρτίνες, κτλ.
25. Πάντοτε χρησιμοποιείτε τη συσκευή σε όρθια θέση.
26. Μη χρησιμοποιείτε τη συσκευή με βρεγμένα χέρια.
27. Μη χρησιμοποιείτε τη συσκευή ενώ έχετε επαφή με νερό.
28. Μη βυθίζετε τη συσκευή μέσα στο νερό ή οποιοδήποτε άλλο υγρό.
29. Μην πιάνετε τη συσκευή αν έχει πέσει σε νερό, αλλά βγάλτε την αμέσως από την πρίζα.
30. Ποτέ μη χρησιμοποιείτε την συσκευή για να ζεστάνετε ή να βράσετε οποιοδήποτε άλλο υγρό εκτός από νερό καθώς αυτό θα προκαλέσει ζημιές στη συσκευή. Μην χρησιμοποιείτε την συσκευή για να ζεστάνετε ή να βράσετε γάλα ή άλλα υγρά καθώς θα προκαλέσουν μόνιμα υπολείμματα στη δεξαμενή της.
31. Μη χρησιμοποιείτε τη συσκευή όταν είναι άδεια.
32. Ποτέ μην γεμίζετε τη δεξαμενή με νερό υπερβαίνοντας τη ένδειξη μέγιστη πλήρωσης/χωρητικότητας "MAX".
33. Μην εισάγετε οποιοδήποτε αντικείμενο στις σχισμές ή σε οποιοδήποτε άλλο άνοιγμα της συσκευής.
34. Μην ακουμπάτε κανένα άλλο μέρος της συσκευής, εκτός από την λαβή, όταν είναι σε λειτουργία ή μετά την χρήση όσο η συσκευή είναι ακόμη ζεστή καθώς υπάρχει κίνδυνος εγκαύματος.
35. Ποτέ μη μετακινείτε την συσκευή ενώ λειτουργεί.
36. Η συσκευή πρέπει πάντοτε να αποσυνδέεται από την παροχή ρεύματος όταν δε χρησιμοποιείται. Να απενεργοποιείτε (θέση "0") πάντοτε και να αποσυνδέετε τη συσκευή πριν από την μετακίνησή της, τον καθαρισμό και την αποθήκευσή της.
37. Πατήστε το διακόπτη λειτουργίας στη θέση "0", πριν αποσυνδέσετε την συσκευή από την πρίζα.
38. Πάντοτε να θεωρείτε την συσκευή "ενεργή" όταν είναι συνδεδεμένη στην παροχή ηλεκτρικού ρεύματος ακόμη και αν ο διακόπτης λειτουργίας είναι στη θέση "0". Σημειώστε ότι τα ηλεκτρικά μέρη της συσκευής είναι υπό τάση (συνεχίζουν να αντλούν ηλεκτρικό ρεύμα), ακόμη και όταν ο διακόπτης είναι στην θέση "0".

39. Η συσκευή πρέπει να χρησιμοποιείται μόνο από ενήλικες.
40. Φυλάσσετε τη συσκευή μακριά από παιδιά.
41. Η συσκευή δεν είναι παιχνίδι. Τα παιδιά πρέπει να είναι υπό επιτήρηση όταν βρίσκονται κοντά στην συσκευή.
42. Επιβλέψτε πάντα τη συσκευή όταν βρίσκεται σε λειτουργία.
43. Η συσκευή πρέπει να φυλάσσεται μόνο σε εσωτερικούς χώρους με ξηρό κλίμα μακριά από υγρασία και υψηλή ή πολύ χαμηλή θερμοκρασία και να αποφεύγεται η άμεση έκθεση της σε υπεριώδη ακτινοβολία.
44. Βεβαιωθείτε ότι η συσκευή είναι πάντα καθαρή και στεγνή πριν από την αποθήκευσή της.
45. Ποτέ μην αποθηκεύετε τη συσκευή ενώ είναι ακόμη ζεστή.

ΠΡΟΣΟΧΗ!



Διαβάστε όλες τις οδηγίες προσεκτικά προτού αρχίσετε να χρησιμοποιείτε τη συσκευή και φυλάξτε τις για μελλοντική χρήση. Σε περίπτωση που δώσετε τη συσκευή αυτή σε κάποιο τρίτο πρόσωπο, φροντίστε να δώσετε επίσης και αυτές τις οδηγίες χρήσης.

ΠΡΟΣΟΧΗ!



Μην αγγίζετε τις θερμαινόμενες επιφάνειες όταν η συσκευή είναι σε λειτουργία καθώς υπάρχει κίνδυνος εγκαύματος.

ΠΡΟΣΟΧΗ!



Απαγορεύεται η χρήση της συσκευής με οποιοδήποτε άλλο εξάρτημα εκτός αυτών που προτείνει ο κατασκευαστής και συνοδεύουν την συσκευή. Απαγορεύεται η χρήση της συσκευής με οποιοδήποτε εξωτερικό εξάρτημα, χρονόμετρο ή σύστημα μακρινού έλεγχου.

ΠΡΟΣΟΧΗ!



Αυτή η συσκευή δεν ενδείκνυται για χρήση από άτομα με σωματική ή διανοητική υστέρηση (συμπεριλαμβανομένων και των παιδιών) ή με έλλειψη εμπειρίας και γνώσεων, εκτός αν βρίσκονται κάτω από επίβλεψη ή καθοδήγηση από άτομα τα οποία είναι υπεύθυνα για την ασφάλειά τους. Η συσκευή δεν είναι παιχνίδι. Τα παιδιά πρέπει να είναι κάτω από επιτήρηση όταν βρίσκονται κοντά στην συσκευή.

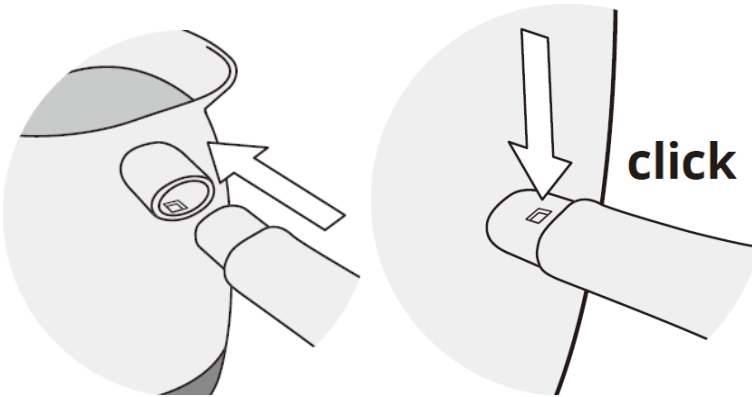
ΠΡΟΣΟΧΗ - ΚΙΝΔΥΝΟΣ ΗΛΕΚΤΡΟΠΛΗΞΙΑΣ!



Για να αποφύγετε τον κίνδυνο ηλεκτροπληξίας, μην επιχειρήσετε να ανοίξετε τη συσκευή για επιδιόρθωση. Για οποιαδήποτε επισκευή απευθυνθείτε σε εξειδικευμένο προσωπικό.

ΣΥΝΑΡΜΟΛΟΓΗΣΗ

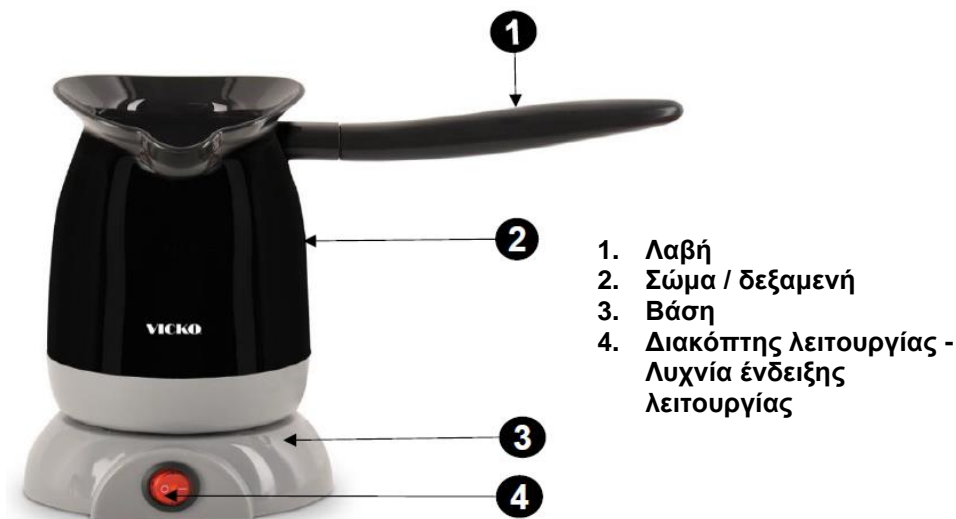
Συνδέστε το χερούλι με το κυρίως σώμα της συσκευής, όπως στις παρακάτω εικόνες.



ΠΡΙΝ ΑΠΟ ΤΗ ΧΡΗΣΗ

1. Όταν βγάλετε τη συσκευή από τη συσκευασία της, μεριμνήστε για τη σωστή απόσυρση της συσκευασίας ανακυκλώνοντας τα υλικά της (χαρτί και νάιλον) σωστά.
2. Φροντίστε ώστε οι πλαστικές σακούλες της συσκευασίας να βρίσκονται μακριά από βρέφη και παιδιά μέχρι την ανακύκλωσή τους.
3. Αφού βγάλετε την συσκευή από τη συσκευασία της καθαρίστε την με υγρό πανί και όχι με οικιακά υγρά καθαρισμού.
⚠ Ποτέ μην τοποθετείτε τη συσκευή κάτω από τρεχούμενο νερό για να την καθαρίσετε.
4. Τοποθετήστε τη συσκευή σε μία επίπεδη, σταθερή και στεγνή επιφάνεια.
5. Ξεδιπλώστε το καλώδιο τελείως και βεβαιωθείτε ότι δεν υπάρχει κάποια φθορά προτού χρησιμοποιήσετε τη συσκευή.
6. Πριν συνδέσετε τη συσκευή με την παροχή ρεύματος ελέγξτε εάν η τάση και η συχνότητα λειτουργίας συμφωνούν με αυτά που αναγράφονται στον πίνακα με τις τεχνικές προδιαγραφές.
7. Βεβαιωθείτε ότι όλα τα μέρη της συσκευής είναι σωστά τοποθετημένα, προτού τη θέσετε σε λειτουργία.
8. Σε περίπτωση που παρατηρήσετε ότι η συσκευή μυρίζει και βγάζει λίγο καπνό στην πρώτη χρήση, μην ανησυχείτε είναι φυσιολογικό.
9. Αφού πετάξετε το πρώτο νερό που ετοιμάσατε, τότε η συσκευή σας είναι έτοιμη για χρήση.

ΠΛΗΡΟΦΟΡΙΕΣ ΣΥΣΚΕΥΗΣ



ΟΔΗΓΙΕΣ ΧΡΗΣΗΣ

Η συσκευή μπορεί να προετοιμάσει Ελληνικό καφέ για 3 άτομα πιο γρήγορα από οποιαδήποτε άλλη εστία. Παρακαλούμε ακολουθήστε τις παρακάτω οδηγίες ως προς τη χρήση της συσκευής.

1. Γεμίζετε την δεξαμενή (2) με νερό, καφέ και ζάχαρη ανάλογα με τις προτιμήσεις σας.
⚠ Προσοχή: Ποτέ μην γεμίζετε τη δεξαμενή με νερό υπερβαίνοντας την ένδειξη μέγιστη πλήρωσης "MAX", που βρίσκεται στο εξωτερικό της δεξαμενής (2) καθώς υπάρχει κίνδυνος να χυθεί ο καφές.
2. Τοποθετήστε τη συσκευή επάνω στην βάση (3).
3. Συνδέστε τη συσκευή με την παροχή ρεύματος.
4. Πιέστε τον διακόπτη λειτουργίας (4) στην θέση "I". Η λυχνία ένδειξης λειτουργίας θα ανάψει σημαίνοντας την λειτουργία της συσκευής και ο καφές θα αρχίσει να θερμαίνεται.
5. Όταν ο καφές μέσα στη δεξαμενή (2) αρχίζει να βυθίζεται στο νερό και το νερό είναι αρκετά ζεστό για να διαλύσει τη ζάχαρη σας, ξεκινήστε το ανακάτεμα αρκετές φορές χρησιμοποιώντας ένα μικρό κουτάλι.
6. Λίγο πριν ο καφές αρχίσει να βράζει, πιέστε τον διακόπτη λειτουργίας (4) στην θέση "0" και περιμένετε 15 δευτερόλεπτα ώστε να ετοιμαστεί το καϊμάκι.

✓ **ΠΡΟΣΟΧΗ: Ο ΚΑΦΕΣ ΔΕΝ ΠΡΕΠΕΙ ΝΑ ΒΡΑΣΕΙ**

Από την στιγμή που εντοπίσετε τις πρώτες πολύ μικρές φυσαλίδες να σχηματίζονται πρέπει να παρακολουθείτε προσεκτικά τον καφέ. Μην αφήνετε τον καφέ να βράσει.

Ο σκοπός είναι να αφήσετε τον καφέ να δημιουργήσει ένα παχύ στρώμα αφρού “καϊμάκι” και αυτό συμβαίνει περίπου στους 70° βαθμούς Κελσίου (δηλαδή σε θερμοκρασία πολύ πιο χαμηλή από το σημείο βρασμού του νερού που είναι 100° βαθμοί Κελσίου σε κανονική πίεση). Αν η θερμοκρασία ανέβει αρκετά και ο καφές βράσει, δεν θα πετύχετε το “καϊμάκι”.

Κρατήστε τον καφέ στο στάδιο του “αφρίσματος” όσο μπορείτε περισσότερο χωρίς να αφήσετε βράσει. Μπορείτε επίσης να ανακατέψετε το καφέ σας λίγο σε αυτό το στάδιο. Όσο περισσότερο “καϊμάκι” τόσο καλύτερο αποτέλεσμα.

✓ **Αν ο καφές ζεσταθεί πολύ και αρχίσει να “φουσκώνει” τότε απομακρύνετε το μπρίκι από την βάση ή απενεργοποιήστε τη συσκευή.**

Επαναλάβετε αυτή τη διαδικασία ακόμη μία φορά έως ότου το “καϊμάκι” ολοκληρωθεί.

7. Αφού ο καφές είναι έτοιμος πιέστε τον διακόπτη λειτουργίας (4) στην θέση “0”, αποσυνδέστε το καλώδιο της συσκευής από την πρίζα.
8. Κρατώντας τη συσκευή από την λαβή (1), αποσπάστε την από τη βάση (3) της και σερβίρετε τον καφέ στα φλυτζάνια.

⚠ **ΠΡΟΣΟΧΗ:**

Καθώς η συσκευή αυτή προορίζεται μόνο για παρασκευή “Ελληνικού Καφέ” δεν είναι εξοπλισμένη με σύστημα αυτόματης διακοπής λειτουργίας και πρέπει να κλείνετε τον διακόπτη λειτουργίας (4) χειροκίνητα όταν ο καφές είναι έτοιμος.



ΠΡΟΣΟΧΗ!

Φροντίστε να κάνετε πάντα μια παύση μερικών λεπτών μεταξύ δύο χρήσεων ώστε να κρυώσει η συσκευή πριν την ξαναχρησιμοποιήσετε.

ΚΑΘΑΡΙΟΤΗΤΑ

- Φροντίστε να καθαρίζετε τη συσκευή πάντα μετά από κάθε χρήση.
 - Αποσυνδέστε τη συσκευή και αφήστε να κρυώσει πριν την καθαρίσετε.
 - Καθαρίστε εξωτερικά τη συσκευή με ένα ελαφρώς υγρό πανί για να μην περάσει υγρό στις σχισμές.
 - Εσωτερικός καθαρισμός δεξαμενής:
Μπορείτε να χρησιμοποιήσετε υγρό απορρυπαντικό πιάτων για να καθαρίσετε το εσωτερικό της δεξαμενής, αν είναι πολύ λερωμένη, αφού βεβαιωθείτε ότι εξωτερικά η συσκευή θα παραμείνει στεγνή και δεν θα έρθει καθόλου σε επαφή με νερό. Εναλλακτικά, μπορείτε απλά να βράσετε μόνο νερό στην συσκευή για καθαρίσει η δεξαμενή.
- ⚠ Ποτέ μη τοποθετείτε τη συσκευή μέσα σε νερό ή κάτω από τρεχούμενο νερό ή οποιοδήποτε άλλο υγρό.
- ⚠ Ποτέ μην πλένετε τη συσκευή σε πλυντήριο πιάτων. Μην τοποθετείτε τη συσκευή σε αποστειρωτικές συσκευές.
- ⚠ Μην χρησιμοποιείτε αιχμηρά αντικείμενα, σκληρές βούρτσες ή καθαριστικά φούρνου για να καθαρίσετε τη συσκευή.

ΠΩΣ ΝΑ ΚΑΘΑΡΙΣΕΤΕ ΤΑ ΑΛΑΤΑ

Ανάλογα με τη σκληρότητα του νερού της περιοχής, ανά τακτά χρονικά διαστήματα, καθαρίζετε το εσωτερικό της συσκευής ακολουθώντας τις παρακάτω οδηγίες.

- Τοποθετήστε στην δεξαμενή διάλυμα που αποτελείται από $\frac{3}{4}$ νερό και $\frac{1}{4}$ λευκό ξύδι και αφήστε το σε ηρεμία για 5 λεπτά.
- Ξεκινήστε τη διαδικασία λειτουργίας της συσκευής. Επαναλάβετε την ίδια διαδικασία ακόμη 2 φορές. Όταν καθαρίσει η δεξαμενή από τα άλατα επαναλάβετε την διαδικασία με καθαρό νερό για 1 ή 2 φορές έτσι ώστε να μην παραμείνει η οσμή του ξυδιού.
- Μπορείτε επίσης να χρησιμοποιήσετε τα ειδικά προϊόντα αφαλάτωσης που κυκλοφορούν στην αγορά.

ΤΕΧΝΙΚΕΣ ΠΡΟΔΙΑΓΡΑΦΕΣ ΠΡΟΪΟΝΤΟΣ

Model: DC-2010

Ref No: 296-F-00002

Ισχύς: 800W

Εύρος τάσης: 220-240V

Συχνότητα λειτουργίας: 50/60Hz

ΑΠΟΚΟΜΙΔΗ ΠΑΛΑΙΟΥ ΗΛΕΚΤΡΙΚΟΥ & ΗΛΕΚΤΡΟΝΙΚΟΥ ΕΞΟΠΛΙΣΜΟΥ



Το σύμβολο αυτό επάνω στο προϊόν ή στη συσκευασία του, σημαίνει ότι το προϊόν δεν πρέπει να πεταχτεί μαζί με τα οικιακά απορρίμματα αλλά πρέπει να παραδοθεί σε ένα κατάλληλο σημείο συλλογής ηλεκτρολογικού και ηλεκτρονικού υλικού προς ανακύκλωση. Με το να βεβαιωθείτε ότι το προϊόν πετάχτηκε σωστά, βοηθάτε στην πρόληψη πιθανών αρνητικών επιπτώσεων στο περιβάλλον και την υγεία. Η ανακύκλωση των υλικών θα βοηθήσει στην εξοικονόμηση φυσικών πόρων. Για περισσότερες πληροφορίες σχετικά με την ανακύκλωση αυτού του προϊόντος, παρακαλούμε επικοινωνήστε με τις υπηρεσίες καθαριότητας του δήμου σας ή το κατάστημα όπου αγοράσατε το προϊόν.

ΠΡΟΣΤΑΤΕΥΟΥΜΕ ΤΟ ΠΕΡΙΒΑΛΛΟΝ

RoHS
COMPLIANT

Το προϊόν ΣΥΜΜΟΡΦΩΝΕΤΑΙ με τις οδηγίες της Ε.Ε. WEEE (σχετικά με την ανακύκλωσή του) και ROHS (σχετικά με την περιεκτικότητα επιβλαβών ουσιών για το περιβάλλον).

ΕΓΓΥΗΜΕΝΗ ΠΟΙΟΤΗΤΑ



Τα προϊόντα **VICKO** είναι εγγυημένα για την ποιότητά τους.

ΠΛΗΡΟΦΟΡΙΕΣ & ΕΠΙΚΟΙΝΩΝΙΑ



Για περισσότερες πληροφορίες, παρακαλώ επικοινωνήστε με το e-mail info@vicko.gr ή στο τηλέφωνο: **2310 476 737**.

ΣΗΜΕΙΩΣΗ

Η συσκευή αυτή μπορεί να υποβληθεί σε αλλαγές στα χαρακτηριστικά και τις προδιαγραφές της με σκοπό την διαρκή βελτίωσή της, χωρίς προειδοποίηση προς τον χρήστη.