

VICKO®

Πολυκόπτης 400W

ΟΔΗΓΙΕΣ ΧΡΗΣΗΣ

Model No: HFP-501

Ref. No: 292-F-00056 (Old Reference No.: 866-72152)



ΠΡΟΣΟΧΗ! - ΟΔΗΓΙΕΣ ΑΣΦΑΛΕΙΑΣ

1. Αυτή η συσκευή έχει σχεδιαστεί ΜΟΝΟ για οικιακή χρήση. Καμία ευθύνη δεν φέρει ο κατασκευαστής για βλάβη που προκλήθηκε από χρήση μη συμβατή με τις οδηγίες.
2. Η συσκευή προορίζεται μόνο για την επεξεργασία μικρών ποσοτήτων τροφίμων άμεσης κατανάλωσης και όχι για προετοιμασία μεγάλων ποσοτήτων τροφής σε κάθε χρήση.
3. Η συσκευή πρέπει να χρησιμοποιείται μόνο σε εσωτερικούς χώρους.
4. Μη χρησιμοποιείτε τη συσκευή εάν υπάρχει κάποια φθορά στο καλώδιό της, έχει πέσει ή έχει υποστεί οποιαδήποτε καταστροφή. Απευθυνθείτε σε ειδικευμένο τεχνικό για επιδιόρθωση ή αντικατάσταση.
5. Πάντοτε να χειρίζεστε το καλώδιο τροφοδοσίας με προσοχή. Μην τραβάτε το στέλεχος του καλωδίου για να αποσυνδέσετε τη συσκευή από την παροχή ρεύματος. Πάντα να τραβάτε από το βύσμα. Μη διπλώνετε ή τσακίζετε το καλώδιο τροφοδοσίας ποτέ.
6. Μη χρησιμοποιείτε το καλώδιο ως χερούλι.
7. Μη τραβάτε το καλώδιο γύρω από κοφτερές γωνίες.
8. Μη αφήνετε το καλώδιο να ακουμπάει σε υγρές ή καυτές επιφάνειες, να κρέμεται στην άκρη του τραπεζιού ή του πάγκου σας.
9. Μη χρησιμοποιείτε εξαρτήματα που δε συνιστώνται από τον κατασκευαστή. Μπορεί να προκαλέσουν τραυματισμό στον χρήστη και καταστροφή της συσκευής.
10. Μη χρησιμοποιείτε τη συσκευή με οποιοδήποτε μετασχηματιστή ή μετατροπέα τάσης.
11. Μην τοποθετείτε τη συσκευή κοντά ή επάνω σε ηλεκτρικό φούρνο, σε φούρνο υγραερίου, σε φούρνο μικροκυμάτων ή πλυντήριο. Τοποθετήστε τη συσκευή μακριά από εύφλεκτα αντικείμενα ή άλλη πηγή θερμότητας.
12. Μη χρησιμοποιείτε τη συσκευή σε εξωτερικό χώρο ή σε χώρους που χρησιμοποιούνται προϊόντα με αεροζόλ (σπρέι) ή όπου χορηγείται οξυγόνο.
13. Απαγορεύεται να χρησιμοποιείτε τη συσκευή στο χώρο του μπάνιου, κοντά σε πισίνα ή όπου υπάρχουν συνθήκες υγρασίας και υψηλής θερμοκρασίας.
14. Η συσκευή δεν πρέπει να εκτίθεται σε ακραίες καιρικές συνθήκες (βροχή κτλ.) ή συνθήκες υγρασίας.
15. Μην αποθηκεύετε και μη χρησιμοποιείτε τη συσκευή σε σημείο από όπου μπορεί να πέσει σε μπανιέρα, νεροχύτη ή νερό.
16. Όταν η συσκευή βρίσκεται σε λειτουργία, πάντα αφήνετε αρκετό χώρο γύρω από αυτή μεταξύ άλλων αντικειμένων, για να κυκλοφορεί ο αέρας ελεύθερα. Μην τοποθετείτε τη συσκευή κοντά σε εύφλεκτα υλικά, όπως έπιπλα, μαξιλάρια, υφάσματα, κουρτίνες, κτλ .
17. Πάντοτε χρησιμοποιείτε τη συσκευή σε όρθια θέση.
18. Μη χρησιμοποιείτε τη συσκευή με βρεγμένα χέρια.
19. Μη χρησιμοποιείτε τη συσκευή ενώ έχετε επαφή με νερό.

20. Μη βυθίζετε το μοτέρ ή το καλώδιο της συσκευής μέσα στο νερό ή οποιοδήποτε άλλο υγρό.
21. Μην πιάνετε τη συσκευή αν έχει πέσει σε νερό, αλλά βγάλτε την αμέσως από την πρίζα.
22. Μη χρησιμοποιείτε τη συσκευή όταν είναι άδεια.
23. Μην εισάγετε οποιοδήποτε αντικείμενο στις σχισμές ή σε οποιοδήποτε άλλο άνοιγμα της συσκευής.
24. Μην αγγίζετε ποτέ τα κινούμενα μέρη.
25. Μη συναρμολογείτε ποτέ τη λεπίδα στο σώμα του μοτέρ.
26. Ποτέ μην χρησιμοποιείτε τη συσκευή εάν δεν έχετε τοποθετήσει σωστά όλα τα μέρη της.
27. Όταν τελειώσει η διαδικασία ανάμιξης ελέγξτε εάν η λεπίδα έχει καταστραφεί. Σε αυτή την περίπτωση πιθανόν υπάρχουν κομμάτια από την λεπίδα μέσα στο υλικό που έχετε αναμίξει. Μην καταναλώσετε το μείγμα και αντικαταστήστε τη λεπίδα.
28. Μην βγάζετε το καπάκι του δοχείου πριν η λεπίδα σταματήσει να περιστρέφεται.
29. Μην χρησιμοποιείτε τη συσκευή εάν η λεπίδα έχει χαλάσει ή φθαρεί.
30. Εάν μετά από πολλές χρήσεις η λεπίδα δεν είναι πλέον αρκετά κοφτερή αντικαταστήστε την.
31. Πάντοτε να χειρίζεστε τις λεπίδες με προσοχή καθώς είναι πολύ κοφτερές και υπάρχει κίνδυνος τραυματισμού.
32. Ποτέ μη μετακινείτε την συσκευή ενώ λειτουργεί.
33. Μην τοποθετείτε το πλαστικό δοχείο σε φούρνο μικροκυμάτων.
34. Η συσκευή πρέπει πάντοτε να αποσυνδέεται από την παροχή ρεύματος εφόσον δε χρησιμοποιείται. Να αποσυνδέετε τη συσκευή πριν από την μετακίνησή της, τον καθαρισμό, τη συναρμολόγηση ή αποσυναρμολόγηση της και την αποθήκευσή της.
35. Πάντοτε να θεωρείτε τη συσκευή “ενεργή” όταν είναι συνδεδεμένη στην παροχή ηλεκτρικού ρεύματος ακόμη και αν ο διακόπτης λειτουργίας δεν είναι ενεργοποιημένος. Σημειώστε ότι ηλεκτρικά μέρη της συσκευής είναι υπό τάση (συνεχίζουν να αντλούν ηλεκτρικό ρεύμα), ακόμη και όταν ο διακόπτης δεν είναι πατημένος.
36. Η συσκευή πρέπει να χρησιμοποιείται μόνο από ενήλικες.
37. Φυλάσσετε τη συσκευή μακριά από παιδιά.
38. Η συσκευή δεν είναι παιχνίδι. Τα παιδιά πρέπει να είναι υπό επιτήρηση όταν βρίσκονται κοντά στην συσκευή.
39. Επιβλέπετε πάντα τη συσκευή όταν βρίσκεται σε λειτουργία.
40. Η συσκευή πρέπει να φυλάσσεται μόνο σε εσωτερικούς χώρους με ξηρό κλίμα μακριά από υγρασία και υψηλή ή πολύ χαμηλή θερμοκρασία και να αποφεύγεται η άμεση έκθεση της σε υπεριώδη ακτινοβολία.
41. Βεβαιωθείτε ότι η συσκευή είναι πάντα καθαρή και στεγνή πριν από την αποθήκευσή της.
42. Ποτέ μην αποθηκεύετε τη συσκευή ενώ είναι ακόμη ζεστή.



ΠΡΟΣΟΧΗ!

Διαβάστε όλες τις οδηγίες προσεκτικά προτού αρχίσετε να χρησιμοποιείτε τη συσκευή και φυλάξτε τις για μελλοντική χρήση.



ΠΡΟΣΟΧΗ!

Μην αγγίζετε ποτέ τα κινούμενα μέρη.



ΠΡΟΣΟΧΗ!

Μη συναρμολογείτε ποτέ τη λεπίδα στο σώμα του μοτέρ.



ΠΡΟΣΟΧΗ!

Ποτέ μην προσθέτετε συστατικά στο δοχείο πριν τοποθετήσετε τις λεπίδες.



ΠΡΟΣΟΧΗ!

Απαγορεύεται η χρήση της συσκευής με οποιοδήποτε άλλο εξάρτημα εκτός αυτών που προτείνει ο κατασκευαστής και συνοδεύουν την συσκευή. Απαγορεύεται η χρήση της συσκευής με οποιοδήποτε εξωτερικό εξάρτημα, χρονόμετρο ή σύστημα μακρινού έλεγχου.



ΠΡΟΣΟΧΗ!

Αυτή η συσκευή δεν ενδείκνυται για χρήση από άτομα με σωματική ή διανοητική υστέρηση (συμπεριλαμβανομένων και των παιδιών) ή με έλλειψη εμπειρίας και γνώσεων, εκτός αν βρίσκονται κάτω από επίβλεψη ή καθοδήγηση από άτομα τα οποία είναι υπεύθυνα για την ασφάλεια τους. Η συσκευή δεν είναι παιχνίδι. Τα παιδιά πρέπει να είναι κάτω από επίτηρηση όταν βρίσκονται κοντά στην συσκευή.



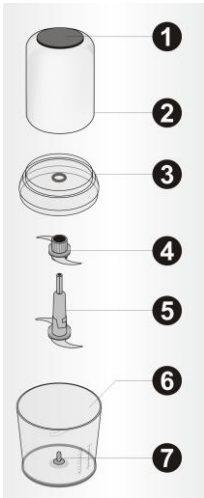
ΠΡΟΣΟΧΗ - ΚΙΝΔΥΝΟΣ ΗΛΕΚΤΡΟΠΛΗΞΙΑΣ!

Για να αποφύγετε τον κίνδυνο ηλεκτροπληξίας, μην επιχειρήσετε να ανοίξετε τη συσκευή για επιδιόρθωση. Για οποιαδήποτε επισκευή απευθυνθείτε σε εξειδικευμένο προσωπικό.

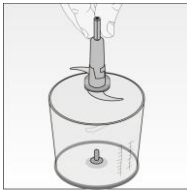
ΠΡΙΝ ΑΠΟ ΤΗ ΧΡΗΣΗ

1. Όταν βγάλετε τη συσκευή από τη συσκευασία της, μεριμνήστε για τη σωστή απόσυρση της συσκευασίας της συσκευής ανακυκλώνοντας τα υλικά της (χαρτί και νάιλον) σωστά.
2. Φροντίστε ώστε οι πλαστικές σακούλες της συσκευασίας να βρίσκονται μακριά από βρέφη και παιδιά μέχρι την ανακύκλωσή τους.
3. Αφού βγάλετε την συσκευή από τη συσκευασία της καθαρίστε την με υγρό πανί και όχι με οικιακά υγρά καθαρισμού.
4. Ποτέ μην τοποθετείτε τη συσκευή κάτω από νερό, για να την καθαρίσετε.
5. Πριν συνδέσετε τη συσκευή με την παροχή ρεύματος ελέγξτε εάν η τάση και η συχνότητα λειτουργίας συμφωνούν με αυτά που αναγράφονται στον πίνακα με τις τεχνικές προδιαγραφές.
6. Τοποθετήστε τη συσκευή σε στεγνή και επίπεδη επιφάνεια.
7. Βεβαιωθείτε ότι όλα τα μέρη της συσκευής είναι σωστά τοποθετημένα, προτού τη θέσετε σε λειτουργία.
8. Ελέγχετε εάν το λάστιχο σιλικόνης που βρίσκεται στο κέντρο του καπακιού του δοχείου είναι στη θέση του. Σε περίπτωση που έχει βγει από τη θέση του, ο κορμός της λεπίδας δεν θα εφάπτεται σωστά στο καπάκι του δοχείου και θα διασκορπιστεί εκτός δοχείου το υλικό που αναμιγνύετε. Επίσης, υπάρχει κίνδυνος το λάστιχο να έχει πέσει μέσα στο υλικό που αναμιγνύετε .
9. Ξεδιπλώστε το καλώδιο τελείως και βεβαιωθείτε ότι δεν υπάρχει κάποια φθορά προτού χρησιμοποιήσετε τη συσκευή.
10. Σε περίπτωση που παρατηρήσετε ότι η συσκευή μυρίζει και βγάζει λίγο καπνό στην πρώτη χρήση, μην ανησυχείτε είναι φυσιολογικό.
11. Μη χρησιμοποιείτε τη συσκευή για περισσότερο από 15 δευτερόλεπτα συνεχόμενα. Φροντίστε να κάνετε πάντα μια παύση τουλάχιστον 2 λεπτών μεταξύ δύο χρήσεων. Εάν χρησιμοποιήσετε τη συσκευή για περισσότερο από 2 φορές είναι απαραίτητο ένα διάλειμμα για να κρυώσει.
12. Αφήστε τα ζεστά υλικά να κρυώσουν πριν τα πολτοποιήσετε (μέγιστη θερμοκρασία 60°C)
13. Τεμαχίστε την στερεά τροφή σε μικρά κομμάτια των 2 εκ. πριν τα πολτοποιήσετε με την συσκευή.

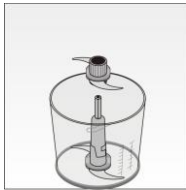
ΟΔΗΓΙΕΣ ΧΡΗΣΗΣ



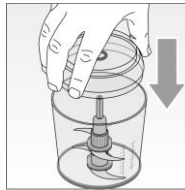
1. Διακόπτης Λειτουργίας
2. Μοτέρ
3. Καπάκι δοχείου
4. Επάνω Λεπίδα
5. Κάτω Λεπίδα
6. Δοχείο
7. Άξονας δοχείου



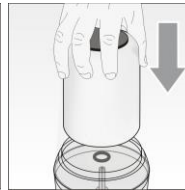
Εικόνα 1



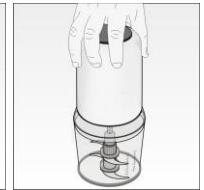
Εικόνα 2



Εικόνα 3



Εικόνα 4



Εικόνα 5

1. Τοποθετήστε τη κάτω λεπίδα (5) επάνω στον άξονα (7) μέσα στο δοχείο (6) (εικόνα 1).
2. Εφαρμόστε την επάνω λεπίδα (4) στον άξονα της κάτω λεπίδας (5) (εικόνα 2).
3. Ρίξτε σε μικρά κομμάτια τα υλικά που θέλετε να κόψετε μέσα στο δοχείο (6).
4. Τοποθετήστε το καπάκι (3) στο δοχείο (6) και βεβαιωθείτε ότι κλείνει σωστά (εικόνα 3).
5. Τοποθετήστε το μοτέρ (2) επάνω στο καπάκι του δοχείου (3) (εικόνα 4).
6. Συνδέστε τη συσκευή με το ρεύμα.
7. Πιέστε τον διακόπτη λειτουργίας (1) και την ίδια στιγμή ξεκινά η λειτουργία της συσκευής (εικόνα 5).
8. Αφήστε τον διακόπτη λειτουργίας (1) και περιμένετε μέχρι να σταματήσει να περιστρέφεται εντελώς η λεπίδα (4 και 5) για να βγάλετε το μοτέρ.
9. Βγάλτε το καπάκι (3) του δοχείου και αφαιρέστε προσεκτικά τις λεπίδες (4 και 5).
10. Αποσυνδέστε τη συσκευή από την παροχή ρεύματος μετά τη χρήση.

ΣΥΣΤΑΤΙΚΑ	ΜΕΓΙΣΤΗ ΠΟΣΟΤΗΤΑ	ΜΕΓΙΣΤΟΣ ΧΡΟΝΟΣ
Κρεμμύδια	200 γραμ.	15 δευτερόλεπτα
Αποξηραμένα Βερίκοκα	120 γραμ.	10 δευτερόλεπτα
Δαμάσκηνα	120 γραμ.	10 δευτερόλεπτα
Κομπόστα φρούτων	120 γραμ.	8 δευτερόλεπτα
Σκόρδα	150 γραμ.	5 δευτερόλεπτα
Ψωμί	20 γραμ.	15 δευτερόλεπτα
Μπισκότα	20 γραμ.	12 δευτερόλεπτα
Αμύγδαλα	100 γραμ.	15 δευτερόλεπτα
Φουντούκια	100 γραμ.	15 δευτερόλεπτα
Καρύδια	100 γραμ.	15 δευτερόλεπτα
Σκληρό τυρί	200 γραμ.	15 δευτερόλεπτα
Σφιχτά βρασμένα αυγά	200 γραμ.	10 δευτερόλεπτα
Κρέας	200-250 γραμ.	15 δευτερόλεπτα
Μπέικον	200 γραμ.	15 δευτερόλεπτα
Φαγητό μωρού	200 γραμ.	15 δευτερόλεπτα
Μαϊντανός	30 γραμ.	15 δευτερόλεπτα
Υγρά - σούπες	650 ml	15 δευτερόλεπτα
Μίλκ σέικ	200 ml	15 δευτερόλεπτα

ΚΑΘΑΡΙΟΤΗΤΑ

- Αποσυνδέστε τη συσκευή και αφήστε να κρυώσει πριν την καθαρίσετε.
- Καθαρίστε εξωτερικά το μοτέρ της συσκευή με ένα ελαφρώς υγρό πανί για να μην περάσει υγρό στις σχισμές. Μην βυθίζετε τη συσκευή μέσα σε νερό.
- Καθαρίστε τη λεπίδα με νερό. Προσοχή οι λεπίδες είναι πολύ κοφτερές και υπάρχει κίνδυνος τραυματισμού.
- Το δοχείο, το καπάκι του δοχείου και τη λεπίδα μπορείτε να τα πλύνετε με νερό ή και στο πλυντήριο πιάτων.
- Μην χρησιμοποιείτε αιχμηρά αντικείμενα, σκληρές βούρτσες ή καθαριστικά φούρνου για να καθαρίσετε τη συσκευή.

ΤΕΧΝΙΚΕΣ ΠΡΟΔΙΑΓΡΑΦΕΣ ΠΡΟΪΟΝΤΟΣ

Model: HFP-501

Ref. No: 292-F-00056 (Old Reference No.: 866-72152)

Ισχύς: 300-400W

Εύρος τάσης: 220-240V

Συχνότητα λειτουργίας: 50/60Hz

Λεπίδες: Διπλές ανοξειδωτες λεπίδες.

Χωρητικότητα δοχείου: 500ml

Χαρακτηριστικά: Ισχυρό μοτέρ.
Εύκολος χειρισμός με ένα κουμπί ελέγχου.
Αντιολισθητική βάση.
Προστασία από υπερθέρμανση.
Εύκολη συναρμολόγηση και καθαρίσμα.

ΑΠΟΚΟΜΙΔΗ ΠΑΛΑΙΟΥ ΗΛΕΚΤΡΙΚΟΥ & ΗΛΕΚΤΡΟΝΙΚΟΥ ΕΞΟΠΛΙΣΜΟΥ



Το σύμβολο αυτό επάνω στο προϊόν ή στη συσκευασία του, σημαίνει ότι το προϊόν δεν πρέπει να πεταχτεί μαζί με τα οικιακά απορρίμματα αλλά πρέπει να παραδοθεί σε ένα κατάλληλο σημείο συλλογής ηλεκτρολογικού και ηλεκτρονικού υλικού προς ανακύκλωση. Με το να βεβαιωθείτε ότι το προϊόν πετάχτηκε σωστά, βοηθάτε στην πρόληψη πιθανών αρνητικών επιπτώσεων στο περιβάλλον και την υγεία. Η ανακύκλωση των υλικών θα βοηθήσει στην εξοικονόμηση φυσικών πόρων. Για περισσότερες πληροφορίες σχετικά με την ανακύκλωση αυτού του προϊόντος, παρακαλούμε επικοινωνήστε με τις υπηρεσίες καθαριότητας του δήμου σας ή το κατάστημα όπου αγοράσατε το προϊόν.

ΠΡΟΣΤΑΤΕΥΟΥΜΕ ΤΟ ΠΕΡΙΒΑΛΛΟΝ

RoHS
COMPLIANT

Το προϊόν ΣΥΜΜΟΡΦΩΝΕΤΑΙ με τις οδηγίες της Ε.Ε. WEEE (σχετικά με την ανακύκλωσή του) και ROHS (σχετικά με την περιεκτικότητα επιβλαβών ουσιών για το περιβάλλον).

ΕΓΓΥΗΜΕΝΗ ΠΟΙΟΤΗΤΑ



Τα προϊόντα **VICKO** είναι εγγυημένα για την ποιότητα τους.

ΠΛΗΡΟΦΟΡΙΕΣ & ΕΠΙΚΟΙΝΩΝΙΑ



Για περισσότερες πληροφορίες, παρακαλώ επικοινωνήστε με το e-mail info@vicko.gr ή στο τηλέφωνο: 2310 476 737.

