

# VICKO®

## Επαναφορτιζόμενη Σκούπα 3 σε 1

Model No: S7C  
Ref. No: 312-00001

### Οδηγίες Χρήσης



• 3 λειτουργίες σε 1 συσκευή • Ισχύς: 300 W - 25.9 V • Κάδος 0,5 L



## ΠΡΟΣΟΧΗ! - ΟΔΗΓΙΕΣ ΑΣΦΑΛΕΙΑΣ

1. Αυτή η συσκευή έχει σχεδιαστεί ΜΟΝΟ για οικιακή & ιδιωτική χρήση. Καμία ευθύνη δεν φέρει ο κατασκευαστής για βλάβη που προκλήθηκε από χρήση μη συμβατή με τις οδηγίες.
2. Η συσκευή δεν προορίζεται για χρήση στις παρακάτω περιπτώσεις οι οποίες δεν καλύπτονται από την εγγύηση:
  - Επαγγελματική χρήση.
  - Σε κοινόχρηστους χώρους κουζίνας που χρησιμοποιούνται από το προσωπικό καταστημάτων, γραφείων και άλλων επαγγελματικών χώρων.
  - Σε αγροκτήματα.
  - Για χρήση από πελάτες ξενοδοχείων, πανδοχείων, ενοικιαζόμενων δωματίων κτλ.
  - Χρήση του προϊόντος από αμέλεια ή εσκεμμένα, μη σύμφωνη με τις οδηγίες χρήσης.
3. Η συσκευή χρησιμοποιείται μόνο για καθάρισμα ξηρών υπολειμμάτων σκόνης από χαλιά και δάπεδα.
4. Μη χρησιμοποιείτε τη συσκευή εάν υπάρχει κάποια φθορά στο καλώδιό της, έχει πέσει ή έχει υποστεί οποιαδήποτε καταστροφή. Απευθυνθείτε σε ειδικευμένο τεχνικό για επιδιόρθωση ή αντικατάσταση.
5. Πάντοτε να χειρίζεστε το καλώδιο του φορτιστή με προσοχή. Μην τραβάτε το στέλεχος του καλωδίου για να αποσυνδέσετε τον φορτιστή / μετασχηματιστή από την παροχή ρεύματος. Πάντα τραβάτε από το βύσμα. Ποτέ μη διπλώνετε ή τσακίζετε το καλώδιο τροφοδοσίας.
6. Μην αφήνετε το καλώδιο σφηνωμένο ανάμεσα σε πόρτα που έχει κλείσει.
7. Μην τραβάτε το καλώδιο γύρω από κοφτερές γωνίες.
8. Μην αφήνετε το καλώδιο να ακουμπάει σε υγρές ή καυτές επιφάνειες, να κρέμεται στην άκρη του τραπέζιού ή του πάγκου σας.
9. Μη χρησιμοποιείτε εξαρτήματα που δε συνιστώνται από τον κατασκευαστή. Μπορεί να προκαλέσουν τραυματισμό στον χρήστη ή καταστροφή της συσκευής.
10. Μη χρησιμοποιείτε τη συσκευή με οποιοδήποτε άλλο φορτιστή / μετασχηματιστή εκτός αυτού που σας παρέχεται με αυτή τη συσκευή.
11. Μην τοποθετείτε τη συσκευή κοντά, επάνω ή μέσα σε ηλεκτρικό φούρνο, σε φούρνο υγραερίου, σε φούρνο μικροκυμάτων ή πλυντήριο. Τοποθετήστε τη συσκευή μακριά από εύφλεκτα αντικείμενα ή άλλη πηγή θερμότητας.
12. Μη χρησιμοποιείτε τη συσκευή σε εξωτερικό χώρο ή σε χώρους που χρησιμοποιούνται προϊόντα με αεροζόλ (σπρέι) ή όπου χορηγείται οξυγόνο.
13. Απαγορεύεται να χρησιμοποιείτε τη συσκευή στο χώρο του μπάνιου, κοντά σε πισίνα ή όπου υπάρχουν συνθήκες υγρασίας και υψηλής θερμοκρασίας.
14. Μην αποθηκεύετε και μη χρησιμοποιείτε τη συσκευή σε σημείο από όπου μπορεί να πέσει σε μπανιέρα, νεροχύτη ή νερό.

15. Όταν η συσκευή βρίσκεται στη βάση φόρτισης, πάντα αφήνετε αρκετό χώρο γύρω από αυτή μεταξύ άλλων αντικειμένων, για να κυκλοφορεί ο αέρας ελεύθερα. Μην τοποθετείτε τη συσκευή κοντά σε εύφλεκτα υλικά, όπως έπιπλα, μαξιλάρια, υφάσματα, κουρτίνες, κτλ . ΠΡΟΣΟΧΗ! Εάν χρησιμοποιήσετε τη συσκευή σε επιφάνεια που η θερμότητα μπορεί να προκαλέσει βλάβη, σας συνιστούμε να τοποθετήσετε κάτω από τη συσκευή θερμομονωτική βάση.
16. Εγκαταστήστε την επιτοίχια βάση αποθήκευσης σύμφωνα με τις οδηγίες χρήσεως.
17. Μη χρησιμοποιείτε τη συσκευή με βρεγμένα χέρια.
18. Μη χρησιμοποιείτε τη συσκευή ενώ έχετε επαφή με νερό.
19. Μη βυθίζετε τη συσκευή μέσα στο νερό ή οποιοδήποτε άλλο υγρό.
20. Μην πιάνετε τη συσκευή ή τη βάση φόρτισης αν έχει πέσει σε νερό, αλλά βγάλτε την αμέσως από την πρίζα.
21. Μην εισάγετε οποιοδήποτε αντικείμενο στις σχισμές ή σε οποιοδήποτε άλλο άνοιγμα της συσκευής.
22. Ποτέ μη χρησιμοποιείτε τη συσκευή εάν δεν έχετε τοποθετήσει σωστά το φίλτρο του μοτέρ. Μη χρησιμοποιείτε τη συσκευή χωρίς φίλτρο. Εάν το φίλτρο φθαρεί ή καταστραφεί, φροντίστε να το αντικαταστήσετε πριν ξαναχρησιμοποιήσετε τη συσκευή.
23. Ποτέ μη χρησιμοποιείτε τη συσκευή εάν το φίλτρο του μοτέρ δεν έχει στεγνώσει πλήρως.
24. Μη μαζεύετε σκληρά- αιχμηρά αντικείμενα όπως γυαλιά κ.λ.π. με το σκουπάκι.
25. Μην απορροφάτε ζεστά υπολείμματα όπως τσιγάρα ή κάρβουνα.
26. Η υπερβολική χρήση και οι πολύ υψηλές θερμοκρασίες μπορεί να προκαλέσουν διαρροή υγρού της μπαταρίας. Σε περίπτωση που παρουσιάσουν διαρροή οι μπαταρίες αποφύγετε κάθε επαφή με το δέρμα και τα μάτια. Εάν το υγρό έρθει σε επαφή με τα μάτια, πλύνετε αμέσως με άφθονο καθαρό νερό και ζητήστε ιατρική βοήθεια.
27. Μην πετάξετε τη μπαταρία στη φωτιά και μην την αφήνετε εκτεθειμένη σε υψηλές θερμοκρασίες γιατί μπορεί να εκραγεί.
28. Μην χρησιμοποιείτε τη συσκευή ενώ φορτίζει, γιατί έτσι υπερθερμαίνεται η συσκευή και μπορεί να προκληθεί βλάβη στη συσκευή ή στη μπαταρία.
29. Όταν η συσκευή βρίσκεται σε λειτουργία μην στρέψετε το πέλμα ή το στόμιο του δοχείου συλλογής σκουπιδιών κοντά στα μάτια ή τα αυτιά.
30. Μην κρατάτε τη συσκευή με το πέλμα να κατευθύνεται προς τα πάνω και μην γέρνετε τη συσκευή πλάγια.
31. Φροντίστε να καθαρίζετε και να στεγνώνετε απόλυτα το δοχείο συλλογής σκουπιδιών κάθε φορά που χρησιμοποιείτε τη συσκευή πριν την τοποθέτηση στη βάση φόρτισης ή την αποθήκευση της.
32. Ποτέ μην καλύπτετε με οποιοδήποτε τρόπο τα ανοίγματα εξαγωγής αέρα κατά τη διάρκεια της λειτουργίας της συσκευής.
33. Η τάση στην επαφή του ακροδέκτη του φορτιστή είναι χαμηλή και ως εκ τούτου δεν είναι επικίνδυνη.

34. Η συσκευή μπορεί να είναι μόνιμα συνδεδεμένη με το ρεύμα. Εάν παρατηρήσετε ελαφριά θέρμανση της βάσης φόρτισης είναι φυσιολογικό, μην ανησυχείτε. Σε περίπτωση που απουσιάζετε για μεγάλο χρονικό διάστημα αποσυνδέστε τη συσκευή από την πρίζα.
35. Να απενεργοποιείτε πάντοτε τη συσκευή πιέζοντας το διακόπτη λειτουργίας στη θέση "OFF" πριν από τον καθαρισμό της, όταν θέλετε να αλλάξετε τα εξαρτήματα, πριν την τοποθέτηση της στη βάση φόρτισης και πριν την αποθήκευσή της.
36. Πάντοτε να θεωρείτε την συσκευή "ενεργή" όταν είναι συνδεδεμένη στην παροχή ηλεκτρικού ρεύματος ακόμη και αν ο διακόπτης λειτουργίας είναι στην θέση "OFF". Σημειώστε ότι ηλεκτρικά μέρη της συσκευής είναι υπό τάση (συνεχίζουν να αντλούν ηλεκτρικό ρεύμα), ακόμη και όταν ο διακόπτης είναι στην θέση "OFF".
37. Η συσκευή πρέπει να χρησιμοποιείται μόνο από ενήλικες.
38. Φυλάσσετε τη συσκευή μακριά από παιδιά.
39. Η συσκευή δεν είναι παιχνίδι. Τα παιδιά πρέπει να είναι κάτω από επιτήρηση όταν βρίσκονται κοντά στην συσκευή.
40. Επιβλέπετε πάντα τη συσκευή όταν φορτίζει.
41. Η συσκευή πρέπει να φυλάσσεται μόνο σε εσωτερικούς χώρους με ξηρό κλίμα μακριά από υγρασία και υψηλή ή πολύ χαμηλή θερμοκρασία και να αποφεύγεται η άμεση έκθεση της σε υπεριώδη ακτινοβολία.
42. Βεβαιωθείτε ότι η συσκευή είναι πάντα καθαρή και στεγνή πριν από την αποθήκευσή της.
43. Ποτέ μην αποθηκεύετε τη συσκευή ενώ είναι ακόμη ζεστή.



**ΠΡΟΣΟΧΗ!**

Διαβάστε όλες τις οδηγίες προσεκτικά προτού αρχίσετε να χρησιμοποιείτε τη συσκευή και φυλάξτε τις για μελλοντική χρήση. Σε περίπτωση που δώσετε τη συσκευή αυτή σε κάποιον τρίτο πρόσωπο, φροντίστε να δώσετε επίσης και αυτές τις οδηγίες χρήσης.



**ΠΡΟΣΟΧΗ!**

Μη χρησιμοποιείτε τη συσκευή χωρίς τον κάδο και το φίλτρο.



**ΠΡΟΣΟΧΗ!**

Απαγορεύεται η χρήση της συσκευής με οποιοδήποτε άλλο εξάρτημα εκτός αυτών που προτείνει ο κατασκευαστής και συνοδεύουν την συσκευή. Απαγορεύεται η χρήση της συσκευής με οποιοδήποτε εξωτερικό εξάρτημα, χρονόμετρο ή σύστημα μακρινού έλεγχου.



**ΠΡΟΣΟΧΗ!**

Αυτή η συσκευή δεν ενδείκνυται για χρήση από άτομα με σωματική ή διανοητική υστέρηση (συμπεριλαμβανομένων και των παιδιών) ή με έλλειψη εμπειρίας και γνώσεων, εκτός αν βρίσκονται κάτω από επίβλεψη ή καθοδήγηση από άτομα τα οποία είναι υπεύθυνα για την ασφάλεια τους. Η συσκευή δεν είναι παιχνίδι. Τα παιδιά πρέπει να είναι κάτω από επίτηρηση όταν βρίσκονται κοντά στην συσκευή.



**ΠΡΟΣΟΧΗ!**

Ποτέ μη χρησιμοποιείτε την συσκευή για να απορροφήσετε υγρά.



**ΠΡΟΣΟΧΗ - ΚΙΝΔΥΝΟΣ ΗΛΕΚΤΡΟΠΛΗΞΙΑΣ!**

Για να αποφύγετε τον κίνδυνο ηλεκτροπληξίας, μην επιχειρήσετε να ανοίξετε τη συσκευή για επιδιόρθωση. Για οποιαδήποτε επισκευή απευθυνθείτε σε εξειδικευμένο προσωπικό.

## **ΠΡΙΝ ΑΠΟ ΤΗ ΧΡΗΣΗ**

1. Όταν βγάλετε τη συσκευή από τη συσκευασία της, μεριμνήστε για τη σωστή απόσυρση της συσκευασίας της συσκευής ανακυκλώνοντας τα υλικά της (χαρτί και νάιλον) σωστά.
2. Φροντίστε ώστε οι πλαστικές σακούλες της συσκευασίας να βρίσκονται μακριά από βρέφη και παιδιά μέχρι την ανακύκλωσή τους.
3. Αφού βγάλετε την συσκευή από τη συσκευασία της καθαρίστε την με στεγνό και απαλό πανί και όχι με οικιακά υγρά καθαρισμού.
4. Ποτέ μην τοποθετείτε τη συσκευή κάτω από νερό, για να την καθαρίσετε.
5. Τοποθετήστε τη βάση φόρτισης σε στεγνή και επίπεδη επιφάνεια.
6. Ξεδιπλώστε το καλώδιο τελείως και βεβαιωθείτε ότι δεν υπάρχει κάποια φθορά προτού χρησιμοποιήσετε τη συσκευή.
7. Πριν συνδέσετε τη συσκευή με την παροχή ρεύματος ελέγξτε εάν η τάση και η συχνότητα λειτουργίας συμφωνούν με αυτά που αναγράφονται στον πίνακα με τις τεχνικές προδιαγραφές.
8. Βεβαιωθείτε ότι όλα τα μέρη της συσκευής είναι σωστά τοποθετημένα, προτού τη θέσετε σε λειτουργία.
9. Η συσκευή δουλεύει με μπαταρίες και έχει έναν εξωτερικό φορτιστή. Η συσκευή δεν είναι πλήρως φορτισμένη όταν την αγοράζετε. Γι' αυτό πρέπει να φορτιστεί τουλάχιστον 5 ώρες προτού χρησιμοποιηθεί για πρώτη φορά.
10. Σε περίπτωση που παρατηρήσετε ότι η συσκευή μυρίζει στην πρώτη χρήση, μην ανησυχείτε, είναι φυσιολογικό.

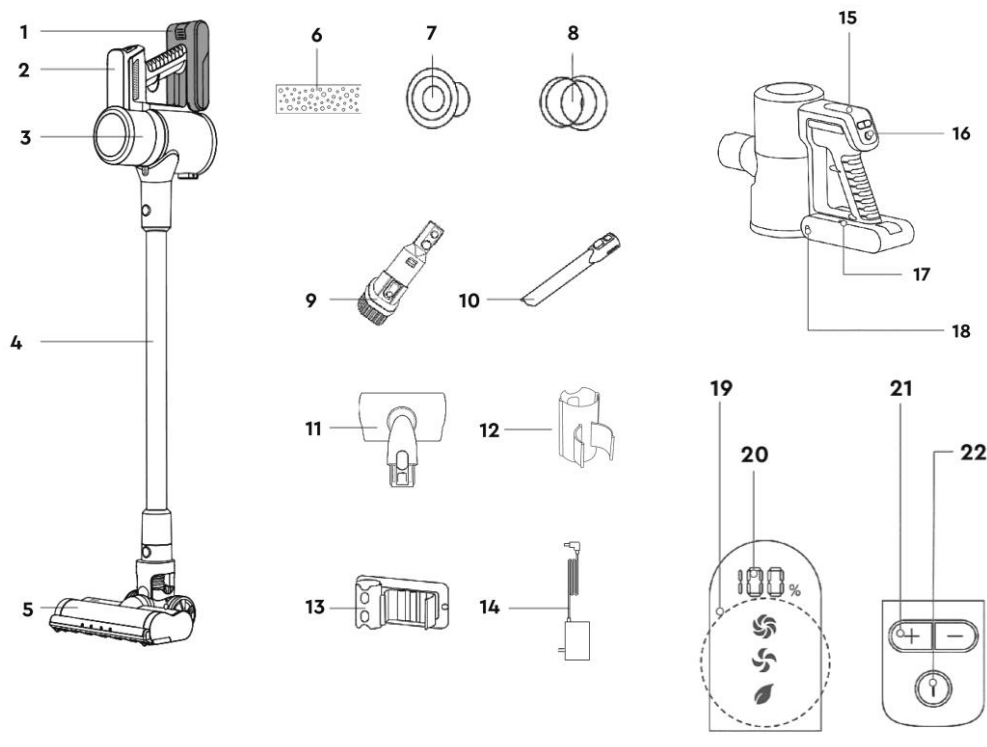
### **ΠΡΟΣΟΧΗ!**



**Αποφυγή υπερθέρμανσης της συσκευής:**

**Μη χρησιμοποιείτε τη συσκευή εφόσον η μπαταρία βρίσκεται σε κατάσταση 5-0%. Φροντίστε να φορτίζετε την μπαταρία πριν και μετά από κάθε χρήση και να ελέγχετε για τυχόν απορρίμματα που μπορεί να φρακάρουν το πέλμα ή τον σωλήνα.**

## ΠΛΗΡΟΦΟΡΙΕΣ ΣΥΣΚΕΥΗΣ



### ΠΕΡΙΓΡΑΦΗ

1. Αποσπώμενη μπαταρία
2. Κύριο σώμα
3. Δοχείο συλλογής σκουπιδιών
4. Μεταλλικός σωλήνας
5. Ηλεκτρικό πέλμα
6. Φίλτρο σφουγγάρι
7. Φίλτρο HEPA
8. Φίλτρο από ανοξειδωτο ασάλι
9. Ακροφύσιο βούρτσας 2 σε 1
10. Ακροφύσιο για στενές κοιλότητες
11. Πέλμα για ακάρεα
12. Γάντζος αποθήκευσης
13. Βάση αποθήκευσης
14. Φορτιστής / μετασχηματιστής

### Κύριο σώμα

15. Οθόνη LED
16. Κουμπιά ελέγχου
17. Ενδεικτική λυχνία φόρτισης
18. Υποδοχή για καλώδιο φόρτισης

### Οθόνη LED

19. Ένδειξη για το επίπεδο ισχύος
20. Ένδειξη επιπέδου μπαταρίας

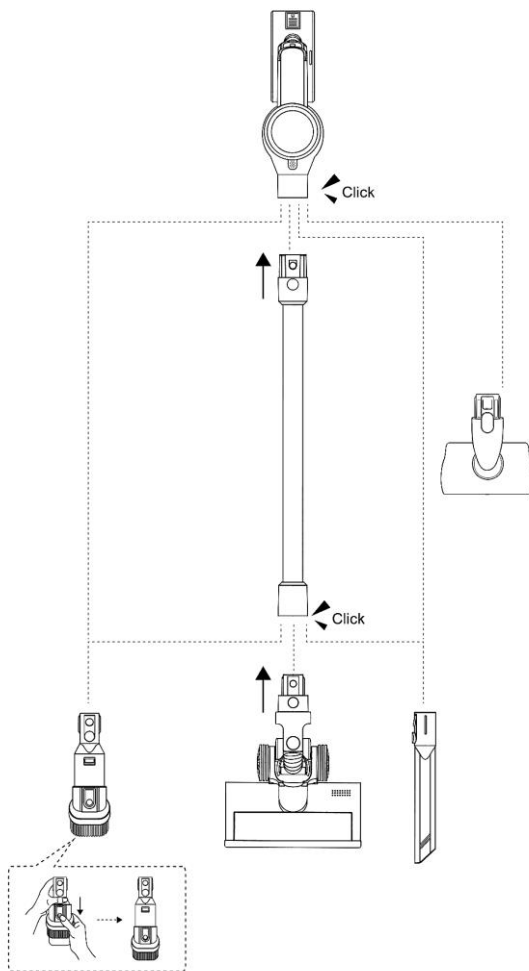
### Πίνακας Ελέγχου

21. Επίπεδο ισχύος +/-
22. Κουμπί ON/OFF

## ΣΥΝΑΡΜΟΛΟΓΗΣΗ

**⚠ ΠΡΟΣΟΧΗ:** Πάντα να βεβαιώνετε ότι η συσκευή ΔΕΝ είναι συνδεδεμένη στην παροχή ρεύματος πριν ξεκινήσετε τη συναρμολόγησή ή την αποσυναρμολόγησή της.

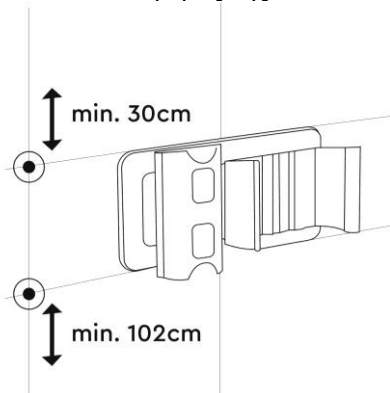
### Επιλογές συνδυασμών εξαρτημάτων



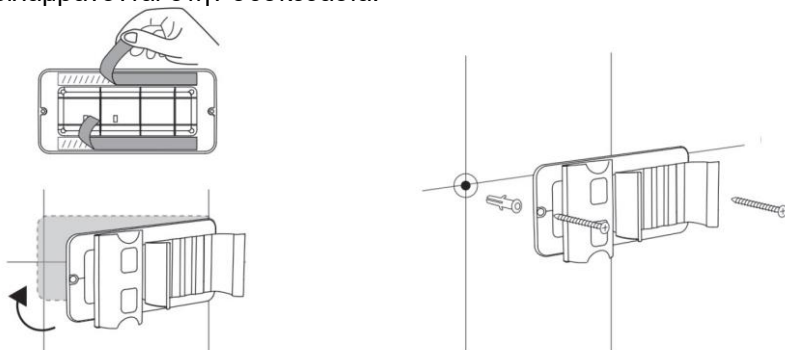


## Εγκατάσταση επιτοίχιας βάσης αποθήκευσης

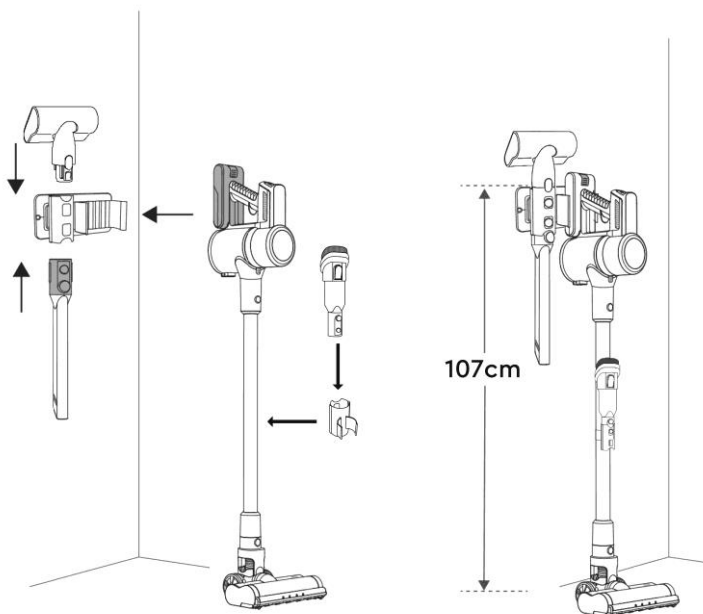
- Η βάση αποθήκευσης (13) πρέπει να εγκατασταθεί σε δροσερό και ξηρό μέρος κατά προτίμηση με κοντινή πρίζα για ευκολία φόρτισης.
  - Πριν από την εγκατάσταση, βεβαιωθείτε ότι δεν υπάρχουν ηλεκτρικά καλώδια ή σωλήνες στο χώρο ακριβώς πίσω από το σημείο όπου θα εγκατασταθεί η βάση.
1. Βεβαιωθείτε ότι το κάτω μέρος της βάσης αποθήκευσης βρίσκεται τουλάχιστον 102 εκατοστά πάνω από το έδαφος, αφήνοντας τουλάχιστον 30 εκατοστά χώρο από το πάνω μέρος της.



2. Ορίστε με ένα μολύβι το σημείο τοποθέτησης και τις τρύπες που υποδεικνύει στα πλαϊνά μέρη της βάσης (13).
3. Χρησιμοποιήστε ένα ηλεκτρικό τρυπάνι με 8 mm για να ανοίξετε τις τρύπες που ορίσατε και στην συνέχεια εισάγεται τα ούπα στις τρύπες.
4. Αφαιρέστε το αυτοκόλλητο διπλής όψεως στο πίσω μέρος της βάσης αποθήκευσης (13) και τοποθετήστε το στο σημείο που είχατε ορίσει.
5. Στερεώστε την βάση αποθήκευσης στον τοίχο με τις βίδες που περιλαμβάνονται στην συσκευασία.



6. Συναρμολογήστε τη συσκευή και τα αξεσουάρ σύμφωνα με την παρακάτω εικόνα.



Η διαδικασία τοποθέτησης της βάσης φόρτισης στον τοίχο δεν μπορεί να χαρακτηριστεί ως πολύπλοκη αλλά αναμφισβήτητα προϋποθέτει αντίστοιχη εμπειρία και εξοικείωση με την χρήση εργαλείων για την εργασία αυτή, γι' αυτό και προτείνουμε να γίνεται μόνο από ειδικά καταρτισμένα άτομα που έχουν τις απαιτούμενες τεχνικές γνώσεις, προς αποφυγή ατυχημάτων.


## ΟΔΗΓΙΕΣ ΦΟΡΤΙΣΗΣ

Σημείωση:

- Φορτίστε πλήρως την ηλεκτρική σκούπα πριν τη χρησιμοποιήσετε για πρώτη φορά.
- Η πλήρης φόρτιση διαρκεί περίπου 5 ώρες.
- Μην χρησιμοποιείτε την συσκευή κατά την διάρκεια φόρτισης.
- Πάντοτε να αφήνετε την ηλεκτρική σκούπα να κρυώσει για 30 λεπτά μετά από έντονη χρήση. Αυξάνοντας έτσι την διάρκεια ζωής της μπαταρίας.

### Μέθοδοι φόρτισης

Μέθοδος 1<sup>η</sup>

- Αφαιρέστε την αποσπώμενη μπαταρία (1) πατώντας το κουμπί απασφάλισης  προς τα μέσα και σύροντας την μπαταρία προς τα έξω.
- Συνδέστε τον φορτιστή (14) στην παροχή ρεύματος και στην συνέχεια στην υποδοχή (18).
- Η λυχνία ένδειξης φόρτισης (17) θα ανάψει ως ένδειξη ότι φορτίζεται.
- Ο απαραίτητος χρόνος φόρτισης για τη συγκεκριμένη συσκευή είναι 5 ώρες.



Μέθοδος 2<sup>η</sup>




- Συνδέστε τον φορτιστή (14) στην παροχή ρεύματος και στην συνέχεια στην υποδοχή (18).
- Η λυχνία ένδειξης φόρτισης (17) θα ανάψει ως ένδειξη ότι φορτίζεται.
- Μπορείτε να ελέγχετε την κατάσταση φόρτισης (20) της μπαταρίας στην LED οθόνη (15).
- Ο απαραίτητος χρόνος φόρτισης για τη συσκευή είναι 5 ώρες.



## ΟΔΗΓΙΕΣ ΧΡΗΣΗΣ

Παρακαλούμε ακολουθήστε τις παρακάτω οδηγίες ως προς τη χρήση της συσκευής.

1. Ανασηκώστε τη συσκευή από τη βάση αποθήκευσης (13) και πιέστε τον διακόπτη λειτουργίας (22) στην θέση “ON”.
2. Η συσκευή θα αρχίσει να δουλεύει.
3. Επιλέξτε μεταξύ των επιπέδων ισχύος (21):
  - Πατήστε το κουμπί «+» για να αυξήσετε την ένταση απορρόφησης.
  - Πατήστε το κουμπί «-» για να μειώσετε την ένταση απορρόφησης.

Ένδειξη	Ισχύς	Κρα	Διάρκεια μπαταρίας (κατά μέσο όρο)
 Turbo	Υψηλή	24 Κρα	10 Λεπτά
 Standard	Κανονική	16 Κρα	25 Λεπτά
 Eco	Χαμηλή	8 Κρα	45 Λεπτά

- Για να καθαρίσετε μεγάλες επιφάνειες, χρησιμοποιήστε το ηλεκτρικό πέλμα (5).
  - Για καθαρισμό σε έπιπλα κάδρα κτλ μπορείτε να χρησιμοποιήσετε το ακροφύσιο βούρτσας 2 σε 1 (9).
  - Για τις δύσκολες περιοχές όπως χαραμάδες και γωνίες όπου η πρόσβαση είναι δύσκολη, μπορείτε να χρησιμοποιήσετε το ακροφύσιο για στενές κοιλότητες (10).
  - Για καθαρισμό των επίπλων από ακάρεα χρησιμοποιήστε το ειδικό πέλμα (11).
4. Αφού τελειώσετε το καθάρισμα απενεργοποιήστε τη συσκευή πιέζοντας τον διακόπτη λειτουργίας (22) στην θέση “OFF”.
  5. Φροντίστε να αδειάσετε και να καθαρίσετε το δοχείο συλλογής σκουπιδιών (3) μετά την χρήση της συσκευής.
  6. Μετά από κάθε χρήση φροντίστε να επαναφορτίζετε πλήρως τη συσκευή, για την επόμενη χρήση.



### **Προσοχή!**

**Κρατάτε πάντα καθαρό το πέλμα, τον σωλήνα και στόμιο απορρόφησης από κάθε είδους αντικείμενα που μπορεί να έχει απορροφήσει η σκούπα. Σε διαφορετική περίπτωση η συσκευή υπερθερμαίνεται και μπορεί να καταστραφεί.**

## Χρήσιμες συμβουλές:

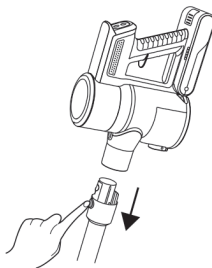
- Πριν λειτουργήσετε τη συσκευή βεβαιωθείτε ότι έχετε απομακρύνει μεγάλα ή αιχμηρά αντικείμενα που μπορεί να καταστρέψουν τον κάδο.
- Εάν στο στόμιο αναρρόφησης του πέλματος ή του κάδου έχει μπλοκάρει κάποιο αντικείμενο, απενεργοποιήστε τη συσκευή.  
Αφαιρέστε άμεσα το αντικείμενο πριν χρησιμοποιήσετε ξανά τη συσκευή.
- Εάν κατά τη διάρκεια λειτουργίας της συσκευής ακούσετε κάποιον παράξενο θόρυβο, κλείστε αμέσως τη συσκευή, και καθαρίστε όλα τα φίλτρα.
- Μην υπερβαίνετε το μέγιστο όριο χωρητικότητας του κάδου (MAX). Να αδειάζετε τον κάδο τακτικά.

## **ΚΑΘΑΡΙΟΤΗΤΑ**

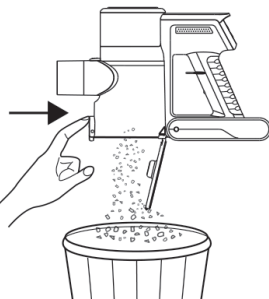
- Καθαρίστε εξωτερικά το κύριο σώμα της συσκευής με ένα ελαφρώς υγρό πανί για να μην περάσει υγρό στις σχισμές.
- Ποτέ μην τοποθετείτε το κύριο σώμα της συσκευής, τη βάση φόρτισης, τον φορτιστή ή το καλώδιο του μέσα σε νερό ή κάτω από τρεχούμενο νερό ή οποιοδήποτε άλλο υγρό.
- Μην χρησιμοποιείτε αιχμηρά αντικείμενα, σκληρές βούρτσες ή καθαριστικά φούρνου για να καθαρίσετε οποιοδήποτε τμήμα της συσκευής.

## **Καθαρισμός του δοχείου συλλογής σκουπιδιών και του φίλτρου**

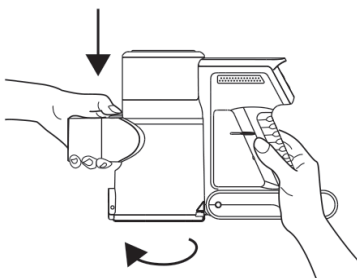
- Για να εξασφαλίσετε μεγάλη διάρκεια ζωής της συσκευής καθαρίζετε το φίλτρο πριν από κάθε χρήση.
  - Μην υπερβαίνετε το μέγιστο όριο χωρητικότητας του κάδου (MAX).
  - Απομακρύνετε υλικά όπως χνούδια, τρίχες από το φίλτρο γιατί εμποδίζουν τη σωστή κυκλοφορία του αέρα.
1. Αποσπάστε το μεταλλικό σωλήνα (4) από το κύριο σώμα (2) πατώντας το κουμπί αποσύνδεσης.



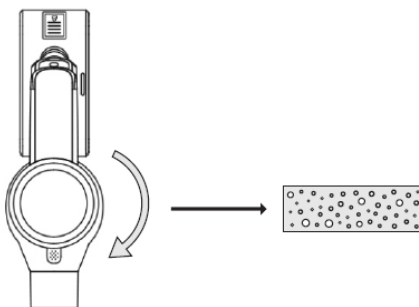
2. Αδειάστε το περιεχόμενο του κάδου, σε έναν κάδο απορριμμάτων πατώντας το κουμπί απελευθέρωσης απορριμμάτων.



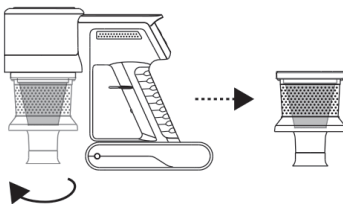
3. Προαιρετικά, μπορείτε να αφαιρέσετε τον κάδο πρίζοντας το κουμπί αποσύνδεσης και περιστρέφοντας το χερούλι δεξιόστροφα.




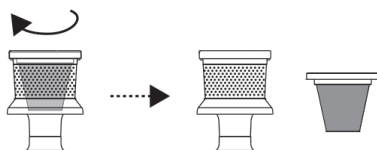
4. Αφαιρέστε το φίλτρο σφουγγάρι (6) γυρνώντας τα καπάκι δεξιόστροφα.



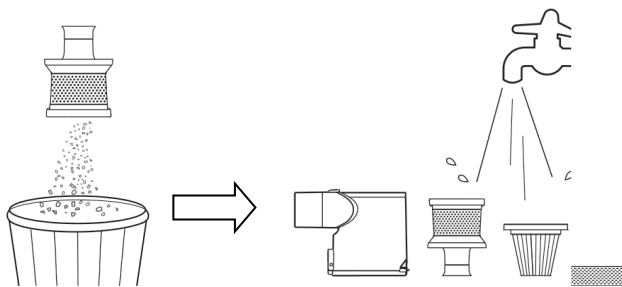
5. Αφαιρέστε το φίλτρο HEPA (7) και το φίλτρο (8) από την συσκευή γυρνώντας το ανοξειδωτο φίλτρο δεξιόστροφα.



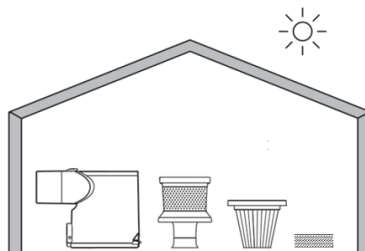
6. Αποσπάστε το φίλτρο Hera (7) από το φίλτρο (8) γυρνώντας το προς την κατεύθυνση με την σήμανση .



7. Αδειάστε το περιεχόμενο των φίλτρων και πλύνετε τα τρία φίλτρα κάτω από τρεχούμενο νερό.





8. Αφήστε τα φίλτρα και τον κάδο να στεγνώσουν πλήρως για τουλάχιστον 24 ώρες.



**ΠΡΟΣΟΧΗ:**

- Βεβαιωθείτε ότι το φίλτρο είναι εντελώς στεγνό και καθαρό πριν το εγκαταστήσετε ξανά στη συσκευή.
- Ποτέ μην πλένετε τα αποσπώμενα εξαρτήματα σε πλυντήριο πιάτων. Μην τοποθετείτε τα αποσπώμενα εξαρτήματα σε αποστειρωτικές συσκευές.
- Μην στεγνώνετε τα φίλτρα κοντά σε πηγές υψηλής θερμοκρασίας.
- Μην στεγνώνετε τα φίλτρα κάτω από απευθείας έκθεση στον ήλιο.
- Κρατήστε το φίλτρο μακριά από φωτιά και υψηλή θερμοκρασία.
- Ελέγχετε συχνά το φίλτρο εάν έχει καταστραφεί και αντικαταστήστε τα άμεσα εφόσον χρειάζεται.

9. Επανασυνδέστε τα φίλτρα γυρνώντας το φίλτρο Hera (7) από το φίλτρο (8) γυρνώντας το προς την κατεύθυνση με την σήμανση . (Θα ακούσετε τον χαρακτηριστικό ήχο “Click”)
10. Συνδέστε τα φίλτρα στην συσκευή γυρνώντας τα αριστερόστροφα στην συσκευή. (Θα ακούσετε τον χαρακτηριστικό ήχο “Click”)
11. Επανασυνδέστε τον κάδο γυρνώντας το χερούλι αριστερόστροφα στην συσκευή. (Θα ακούσετε τον χαρακτηριστικό ήχο “Click”)
12. Επανατοποθετήστε το σφουγγαρι (6) στο καπάκι και στερεώστε το γυρίζοντας το καπάκι αριστερόστροφα.

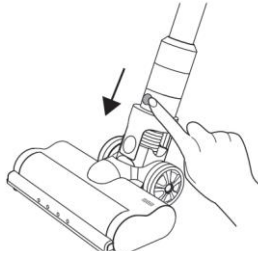
 **ΠΡΟΣΟΧΗ:** Ποτέ μην πλένετε τα αποσπώμενα εξαρτήματα (δοχείο συλλογής σκουπιδιών, φίλτρο, ακροφύσιο για στενές κοιλότητες, βουρτσάκι 2 σε1, πέλματα) σε πλυντήριο πιάτων. Μην τοποθετείτε τα αποσπώμενα εξαρτήματα σε αποστειρωτικές συσκευές.




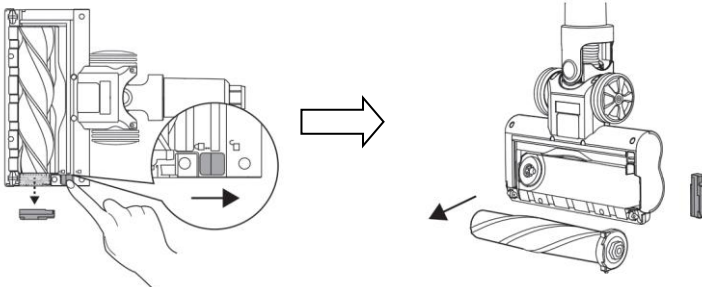
## ΚΑΘΑΡΙΣΜΟΣ ΠΕΛΜΑΤΩΝ

### Κυρίως ηλεκτρικό πέλμα

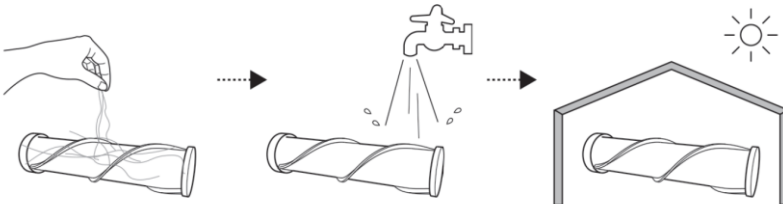
1. Αποσπάστε το πέλμα (5) από τον σωλήνα (4) πιέζοντας το κουμπί αποσύνδεσης.




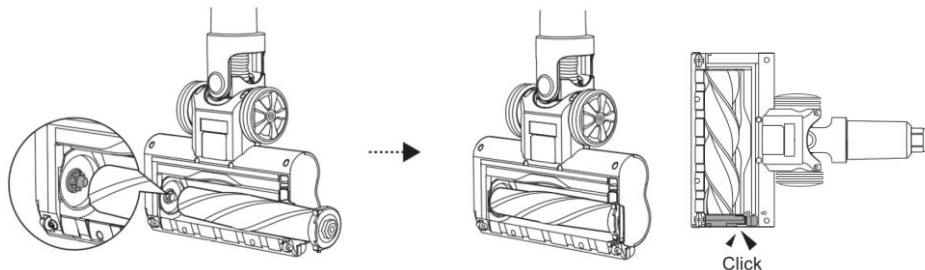
2. Ξεκλειδώστε την βούρτσα τραβώντας τον μοχλό προς την κατεύθυνση με την σήμανση .




3. Αφαιρέστε την βούρτσα από το πέλμα και απομακρύνεται τρίχες, σκόνες κτλ που μπορεί να έχουν πιαστεί.
4. Εάν η βούρτσα είναι λερωμένη μπορείτε να την πλύνετε κάτω από καθαρό τρεχούμενο νερό και αφήνοντάς την στην συνέχεια να στεγνώσει πλήρως για τουλάχιστον 24 ώρες.

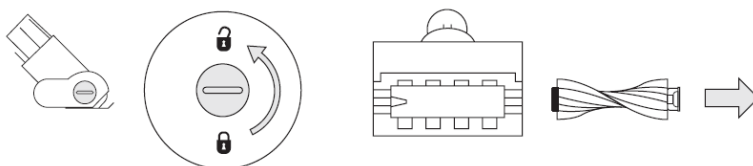



5. Επανατοποθετήστε την βούρτσα στο πέλμα και ασφαλίστε το μοχλό στην θέση  (Εικόνα 12)



### Πέλμα για ακάρεα

1. Ξεκλειδώστε την βούρτσα γυρνώντας τον πλαϊνό μοχλό προς την κατεύθυνση με την σήμανση  και αφαιρέστε την βούρτσα τραβώντας την προς τα έξω (Εικόνα 13).



2. Απομακρύνετε τρίχες, σκόνες κτλ που μπορεί να έχουν πιαστεί.  
3. Επανατοποθετήστε την βούρτσα στο πέλμα και ασφαλίστε το μοχλό και πάλι στην θέση 

**⚠ ΠΡΟΣΟΧΗ:** Η συχνότητα καθαρισμού/αντικατάστασης θα εξαρτηθεί από τις συνήθειες χρήσης της ηλεκτρικής σκούπας.

Συνιστώμενη συχνότητα καθαρισμού/αντικατάστασης:

Εξάρτημα	Συχνότητα καθαρισμού	Συχνότητα αντικατάστασης
Κάδος	Έπειτα από κάθε χρήση	-
Φίλτρο από ανοξειδωτο ασάλι	Μία φορά την εβδομάδα (Δύο φορές την εβδομάδα αν έχετε κατοικίδιο)	-
Φίλτρο σφουγγαριού	Μία φορά την εβδομάδα (Δύο φορές την εβδομάδα αν έχετε κατοικίδιο)	Ανά 3-6 μήνες
Φίλτρο HEPA	Μία φορά την εβδομάδα (Δύο φορές την εβδομάδα αν έχετε κατοικίδιο)	Ανά 3-6 μήνες
Βούρτσα κύριου πέλματος	Μία φορά την εβδομάδα	Ανά 6-12 μήνες

## ΑΠΟΚΟΜΙΔΗ ΠΑΛΑΙΟΥ ΗΛΕΚΤΡΙΚΟΥ & ΗΛΕΚΤΡΟΝΙΚΟΥ ΕΞΟΠΛΙΣΜΟΥ



Το σύμβολο αυτό επάνω στο προϊόν ή στη συσκευασία του, σημαίνει ότι το προϊόν δεν πρέπει να πεταχτεί μαζί με τα οικιακά απορρίμματα αλλά πρέπει να παραδοθεί σε ένα κατάλληλο σημείο συλλογής ηλεκτρολογικού και ηλεκτρονικού υλικού προς ανακύκλωση. Με το να βεβαιωθείτε ότι το προϊόν πετάχτηκε σωστά, βοηθάτε στην πρόληψη πιθανών αρνητικών επιπτώσεων στο περιβάλλον και την υγεία. Η ανακύκλωση των υλικών θα βοηθήσει στην εξοικονόμηση φυσικών πόρων. Για περισσότερες πληροφορίες σχετικά με την ανακύκλωση αυτού του προϊόντος, παρακαλούμε επικοινωνήστε με τις υπηρεσίες καθαριότητας του δήμου σας ή με το κατάστημα όπου αγοράσατε το προϊόν.

## ΠΡΟΣΤΑΤΕΥΟΥΜΕ ΤΟ ΠΕΡΙΒΑΛΛΟΝ

**RoHS**  
COMPLIANT

Το προϊόν ΣΥΜΜΟΡΦΩΝΕΤΑΙ με τις οδηγίες της Ε.Ε. WEEE (σχετικά με την ανακύκλωσή του) και ROHS (σχετικά με την περιεκτικότητα επιβλαβών ουσιών για το περιβάλλον).

## ΕΓΓΥΗΜΕΝΗ ΠΟΙΟΤΗΤΑ



Τα προϊόντα **VICKO** είναι εγγυημένα για την ποιότητά τους.

## ΠΛΗΡΟΦΟΡΙΕΣ & ΕΠΙΚΟΙΝΩΝΙΑ



Για περισσότερες πληροφορίες, παρακαλώ στείλτε e-mail στο [info@vicko.gr](mailto:info@vicko.gr) ή επικοινωνήστε τηλεφωνικά στο: **2310 476 737**.

## ΤΕΧΝΙΚΕΣ ΠΡΟΔΙΑΓΡΑΦΕΣ & ΧΑΡΑΚΤΗΡΙΣΤΙΚΑ ΠΡΟΪΟΝΤΟΣ

<b>Κωδικός προϊόντος:</b>	<b>312-00001</b>
<b>Τύπος:</b>	<b>Επαναφορτιζόμενη σκούπα στερεών ρύπων</b>
<b>Ισχύς:</b>	<b>300W</b>
<b>Εύρος τάσης:</b>	<b>100-240V</b>
<b>Συχνότητα</b>	<b>50-60Hz</b>
<b>Μπαταρίες:</b>	<b>25.9V (7 x Li-ion Battery 30V 2200mAh)</b>
<b>Χρόνος φόρτισης:</b>	<b>5 ώρες</b>
<b>Αυτονομία:</b>	<b>10-45 λεπτά</b>
<b>Αξεσουάρ:</b>	Φορτιστής / μετασηματιστής. Ακροφύσιο για στενές κοιλότητες. Ακροφύσιο βούρτσας 2 σε 1. Πέλμα για ακάρεα. Βάση αποθήκευσης. Γάντζος αποθήκευσης.

