

# VICKO®

## Σετ Κουρευτικής/Ξυριστικής 16 σε 1

### ΟΔΗΓΙΕΣ ΧΡΗΣΗΣ

Model No: XY-2021

Ref. No: 436-00000



## ΟΔΗΓΙΕΣ ΑΣΦΑΛΕΙΑΣ

1. Αυτή η συσκευή έχει σχεδιαστεί ΜΟΝΟ για οικιακή χρήση. Καμία ευθύνη δεν φέρει ο κατασκευαστής για βλάβη που προκλήθηκε από χρήση μη συμβατή με τις οδηγίες.
2. Μη χρησιμοποιείτε τη συσκευή εάν υπάρχει κάποια φθορά στο καλώδιό της, έχει πέσει ή έχει υποστεί οποιαδήποτε καταστροφή. Απευθυνθείτε σε ειδικευμένο τεχνικό για επιδιόρθωση ή αντικατάσταση.
3. Πάντοτε να χειρίζεστε το καλώδιο τροφοδοσίας με προσοχή. Μην τραβάτε το στέλεχος του καλωδίου για να αποσυνδέσετε τη συσκευή από την παροχή ρεύματος. Πάντα να τραβάτε από το βύσμα. Μη διπλώνετε ή τσακίζετε το καλώδιο τροφοδοσίας ποτέ.
4. Μην αφήνετε το καλώδιο να ακουμπάει σε υγρές ή καυτές επιφάνειες, να κρέμεται στην άκρη του τραπεζιού ή του πάγκου σας.
5. Μη χρησιμοποιείτε τη συσκευή με βρεγμένα χέρια.
6. Μη βυθίζετε τη συσκευή μέσα στο νερό ή οποιοδήποτε άλλο υγρό.
7. Μη χρησιμοποιείτε εξαρτήματα που δε συνιστώνται από τον κατασκευαστή. Μπορεί να προκαλέσουν τραυματισμό στον χρήστη και καταστροφή της συσκευής.
8. Μη χρησιμοποιείτε καλώδιο επέκτασης με τη συσκευή.
9. Η συσκευή πρέπει πάντοτε να αποσυνδέεται από την παροχή ρεύματος εφόσον δε χρησιμοποιείται. Να απενεργοποιείτε πάντοτε και να αποσυνδέετε τη συσκευή πριν από την μετακίνησή της, τον καθαρισμό, τη συναρμολόγηση ή αποσυναρμολόγηση των αποσπώμενων εξαρτημάτων της και την αποθήκευσή της.
10. Απενεργοποιήστε την συσκευή πριν την αποσυνδέσετε από την πρίζα.
11. Ποτέ μην τοποθετήσετε τα δάχτυλά σας ή οποιαδήποτε άλλα αντικείμενα (ρούχα, μαγειρικά σκεύη, μαχαίρια, κ.λπ.), στις λεπίδες όταν η συσκευή είναι συνδεδεμένη με την παροχή ρεύματος.
12. Μην αγγίζετε τις λεπίδες όταν η συσκευή είναι σε λειτουργία καθώς υπάρχει κίνδυνος τραυματισμού.
13. Μην εισάγετε οποιοδήποτε αντικείμενο στις σχισμές ή οποιοδήποτε άνοιγμα της συσκευής.
14. Φυλάξτε τη συσκευή μακριά από παιδιά.
15. Η συσκευή δεν είναι παιχνίδι. Τα παιδιά πρέπει να είναι κάτω από επιτήρηση όταν βρίσκονται κοντά στην συσκευή.
16. Διαβάστε όλες τις οδηγίες προσεκτικά προτού αρχίσετε να χρησιμοποιείτε τη συσκευή και φυλάξτε τις για μελλοντική χρήση.

## **ΠΡΟΣΟΧΗ!**

- Μην τοποθετείτε τη συσκευή κοντά, επάνω ή μέσα σε ηλεκτρικό φούρνο, σε φούρνο υγραερίου ή σε φούρνο μικροκυμάτων. Τοποθετήστε τη συσκευή μακριά από εύφλεκτα αντικείμενα ή άλλη πηγή θερμότητας.
- Μη χρησιμοποιείτε τη συσκευή σε εξωτερικό χώρο ή σε χώρους που χρησιμοποιούνται προϊόντα με αεροζόλ (σπρέι) ή όπου χορηγείται οξυγόνο.
- Μη χρησιμοποιείτε τη συσκευή ενώ κάνετε μπάνιο ή έχετε επαφή με νερό.
- Μην αποθηκεύετε και μη χρησιμοποιείτε τη συσκευή σε σημείο από όπου μπορεί να πέσει σε μπανιέρα, νεροχύτη ή νερό.
- Μην πιάνετε τη συσκευή αν έχει πέσει σε νερό, αλλά βγάλτε την αμέσως από την πρίζα.
- Η συσκευή πρέπει να χρησιμοποιείται μόνο από ενήλικες.
- Επιβλέπετε πάντα τη συσκευή όταν βρίσκεται σε φόρτιση.
- Όταν η συσκευή βρίσκεται σε λειτουργία ή φορτίζει, πάντα αφήνετε αρκετό χώρο γύρω από αυτή μεταξύ άλλων αντικειμένων, για να κυκλοφορεί ο αέρας ελεύθερα. Μην τοποθετείτε τη συσκευή κοντά σε εύφλεκτα υλικά, όπως έπιπλα, μαξιλάρια, υφάσματα, κουρτίνες, κτλ.
- Πάντοτε να θεωρείτε την συσκευή “ενεργή” όταν είναι συνδεδεμένη στην παροχή ηλεκτρικού ρεύματος ακόμη και αν είναι απενεργοποιημένη. Σημειώστε ότι ηλεκτρικά μέρη της συσκευής είναι υπό τάση (συνεχίζουν να αντλούν ηλεκτρικό ρεύμα), ακόμη και όταν είναι απενεργοποιημένη.

## **ΠΡΙΝ ΑΠΟ ΤΗΝ ΠΡΩΤΗ ΧΡΗΣΗ**

1. Αφού βγάλετε την συσκευή από τη συσκευασία της καθαρίστε την με υγρό πανί και όχι με οικιακά υγρά καθαρισμού.
2. Ποτέ μην τοποθετείτε τη συσκευή κάτω από νερό, για να την καθαρίσετε.
3. Πριν συνδέσετε τη συσκευή με την παροχή ρεύματος ελέγξτε εάν η τάση και η συχνότητα λειτουργίας συμφωνούν με αυτά που αναγράφονται στον πίνακα με τις τεχνικές προδιαγραφές.
4. Βεβαιωθείτε ότι όλα τα μέρη της συσκευής είναι σωστά τοποθετημένα, προτού τη θέσετε σε λειτουργία.
5. Ξεδιπλώστε το καλώδιο τελείως και βεβαιωθείτε ότι δεν υπάρχει κάποια φθορά προτού χρησιμοποιήσετε τη συσκευή.

## ΠΛΗΡΟΦΟΡΙΕΣ ΣΥΣΚΕΥΗΣ



1. Διακόπτης λειτουργίας
2. Λυχνία φόρτισης/λειτουργίας
3. Κεφαλή κοπής T
4. Κεφαλή κοπής U
5. Τρίμερ λεπτομερειών
6. Τρίμερ αυτιών/μύτης
7. Λεπίδα ξυρίσματος
8. Οδηγοί κοπής για λεπίδα T
9. Οδηγοί κοπής για λεπίδα U
10. Λαδάκι λίπανσης
11. Βούρτσα καθαρισμού

## **ΟΔΗΓΙΕΣ ΧΡΗΣΗΣ**

### **Φόρτιση συσκευής για χρήση χωρίς καλώδιο**

1. Βεβαιωθείτε ότι η συσκευή είναι απενεργοποιημένη.
2. Συνδέστε το φορτιστή στο προϊόν και στη συνέχεια στη παροχή ρεύματος.
3. Η λυχνία ένδειξης φόρτισης/λειτουργίας (2) θα ανάψει.

Η συσκευή μπορεί να χρησιμοποιηθεί κατά τη διάρκεια της φόρτισης, ΑΛΛΑ η παρατεταμένη χρήση της συσκευής με το καλώδιο θα έχει ως αποτέλεσμα τη μείωση της ζωής της μπαταρίας.

### **Πώς να χρησιμοποιήσετε τη συσκευή**

Για ευκολότερη και πιο αποτελεσματική χρήση πριν ξεκινήσετε το κούρεμα ή το ξύρισμα φροντίστε να χτενίσετε τα μαλλιά σας ή τα γένια σας.

### **Τοποθέτηση και αφαίρεση των κεφαλών κοπής**

Για την τοποθέτηση των κεφαλών κοπής αρχικά βεβαιωθείτε ότι η συσκευή είναι κλειστή. Για την τοποθέτηση πιέστε το επάνω τμήμα της κεφαλής στην μηχανή μέχρι να βεβαιωθείτε ότι τοποθετήθηκε σωστά. Για την αφαίρεση των κεφαλών κοπής από τη μηχανή πιέστε με τον αντίχειρα προς τα πίσω.

### **Τοποθέτηση και αφαίρεση των οδηγών κοπής (χτενάκια)**

Για την τοποθέτηση των οδηγών κοπής αρχικά βεβαιωθείτε ότι η συσκευή είναι κλειστή. Πιέστε το αντίστοιχο χτενάκι επάνω από την αντίστοιχη κεφαλή κοπής. Για την αφαίρεση των οδηγών κοπής πιέστε προς τα πάνω.

Ο οδηγός κοπής μπορεί να επιλεγεί ώστε να επιτύχετε διαφορετικό μήκος κοπής ανάλογα με το επιθυμητό αποτέλεσμα. Τα διαθέσιμα μήκη κοπής είναι: 3mm, 6mm, 9mm και 12mm.

- Χτενάκι-οδηγός κοπής #1: αφήνει τα μαλλιά περίπου 12 χιλιοστά σε μήκος.
- Χτενάκι-οδηγός κοπής #2: αφήνει τα μαλλιά περίπου 9 χιλιοστά σε μήκος.
- Χτενάκι-οδηγός κοπής #3: αφήνει τα μαλλιά περίπου 6 χιλιοστά σε μήκος.
- Χτενάκι-οδηγός κοπής #4: αφήνει τα μαλλιά περίπου 3 χιλιοστά σε μήκος.

### **Κοπή μαλλιών (Κεφαλή κοπής T (3))**

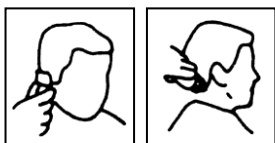
1. Σιγουρευτείτε ότι ο συσκευή δεν είναι συνδεδεμένη στην παροχή ρεύματος και ότι είναι απενεργοποιημένη.
2. Τοποθετήστε τον μεγαλύτερο οδηγό κοπής (χτενάκι) (8) στη συσκευή.
  - ⚠ Προτείνεται να δοκιμάσετε αρχικά το μεγαλύτερο χτενάκι και αν χρειάζεται στη συνέχεια το αμέσως επόμενο μικρότερο, μέχρι να φτάσετε στο επιθυμητό μήκος.
  - ⚠ Για να επιτύχετε ομοιόμορφη κοπή, ποτέ μην ωθείτε βίαια ή γρήγορα την κουρευτική μηχανή.

3. Αφού τοποθετήσετε το χτενάκι-οδηγό (8) επάνω στη κουρευτική μηχανή αρχίστε με το κόψιμο από το σβέρκο, με κατεύθυνση από κάτω προς τα πάνω (Εικ. 1).
4. Κρατήστε την κουρευτική μηχανή χαλαρά με κατεύθυνση έναντι των τριχών. Το χτενάκι-οδηγός (8) πρέπει πάντα να εφάπτεται στο κεφάλι και τα δόντια της χτένας-οδηγού (8) πρέπει να είναι στραμμένα ελαφρώς προς τα πάνω.
5. Σηκώστε αργά την κουρευτική μηχανή πάνω και προς τα έξω, κόβοντας μόνο ένα μικρό ποσό τριχών κάθε φορά που επαναλαμβάνετε την διαδικασία.
6. Επαναλάβετε γύρω από τις πλευρές και το πίσω μέρος του κεφαλιού (Εικ. 2 και 3).
7. Εάν επιθυμείτε πιο κοντά μαλλιά, μπορείτε να αλλάξετε το χτενάκι-οδηγό (8) με το αμέσως μικρότερο και να ακολουθήσετε την ίδια διαδικασία στα σημεία που επιθυμείτε.
8. Όλη αυτή η διαδικασία απαιτεί πρακτική και είναι πάντα προτιμότερο να αφήνετε τα μαλλιά λίγο πιο μακριά στα πρώτα κοψίματα για αποφυγή ανεπιθύμητων αποτελεσμάτων.
9. Για την κορυφή του κεφαλιού κινηθείτε προς τα πίσω, δηλαδή από το μέτωπο προς την κορυφή του κεφαλιού (Εικ. 4).



### Απολήξεις μαλλιών

Για τις απολήξεις των μαλλιών (περιοχή γύρω από τις φαβορίτες και το σβέρκο) μπορείτε να χρησιμοποιήσετε τη συσκευή χωρίς τα χτενάκια-οδηγούς (8). Αφού χτενίσετε τα μαλλιά προς τα κάτω, γυρίστε τη μηχανή ανάποδα και κόψτε τις απολήξεις των μαλλιών με την άκρη της λεπίδας ακολουθώντας τη οριογραμμή των μαλλιών (Εικ. 5 και 6).



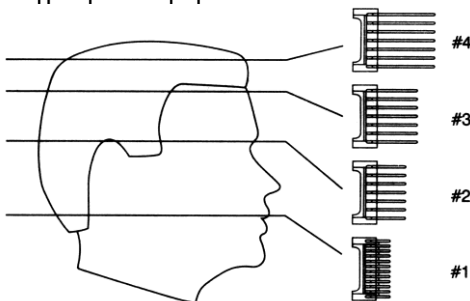
Εικ.5

Εικ.6

- ⚠ Πάντα να συνδέετε το χτενάκι-οδηγό (8) πριν ενεργοποιήσετε την συσκευή και να απενεργοποιείτε για να το αφαιρέσετε ή να το αλλάξετε.

## Συμβουλές

- Χρησιμοποιήστε την ίδια τεχνική για όλες τις πλευρές, κουρεύοντας από κάτω προς επάνω.
- Για καλύτερα αποτελέσματα συμβουλευτείτε την παρακάτω φωτογραφία όπου απεικονίζονται οι τέσσερις βασικές περιοχές και οι αντίστοιχοι προτεινόμενοι οδηγοί για κούρεμα.



- Εάν επιθυμείτε μήκος μαλλιών μεγαλύτερο από τις επιλογές που σας δίνουν τα χτενάκια οδηγοί (8) ή εάν είστε πεπειραμένοι μπορείτε να χρησιμοποιήσετε την μηχανή (χωρίς τους οδηγούς) με χτένα.

## Κοπή γενειάδας (Κεφαλή κοπής U (4))

1. Σιγουρευτείτε ότι ο συσκευή δεν είναι συνδεδεμένη στην παροχή ρεύματος και ότι είναι απενεργοποιημένη.
2. Τοποθετήστε τον μεγαλύτερο οδηγό κοπής (χτενάκι) (9) στη συσκευή.
  - ⚠ Προτείνεται να δοκιμάσετε αρχικά το μεγαλύτερο χτενάκι (9) και αν χρειάζεται στη συνέχεια το αμέσως επόμενο μικρότερο, μέχρι να φτάσετε στο επιθυμητό μήκος.
  - ⚠ Για να επιτύχετε ομοιόμορφη κοπή, ποτέ μην ωθείτε βίαια ή γρήγορα την κουρευτική μηχανή.
3. Αφού τοποθετήσετε το χτενάκι-οδηγό (9) επάνω στη κουρευτική μηχανή αρχίστε με το κόψιμο από το αυτί προς το σαγόκι. Τριμάρετε πρώτα τη μία και μετά την άλλη πλευρά.
4. Για να κουρέψετε το μουστάκι, χτενίστε το πρώτα με φορά προς τα κάτω, ώστε να ισιώσει. Αρχίστε από τη μέση πάνω από το στόμα και κουρέψτε πρώτα τη μία πλευρά και μετά την άλλη.

## **Κούρεμα λεπτομερειών (5)**

1. Χρησιμοποιήστε το τρίμερ λεπτομερειών (5) για να κουρέψετε ή στυλιζάρετε φαβορίτες, μουστάκι ή φρύδια.
2. Τοποθετήστε την ακμή του εξαρτήματος (5) στο επιθυμητό ύψος της ρίζας των τριχών και μετακινήστε την μηχανή προς τα κάτω.

## **Κούρεμα αυτιών και μύτης (6)**

1. Τοποθετήστε το εξάρτημα (6) αργά μέσα σε ένα αυτί ή ένα ρουθούνι.
2. Μετακινήστε τη μηχανή αργά και κυκλικά για να κόψετε τις τρίχες.

## **Ξύρισμα (7)**

1. Κρατήστε την μηχανή κάθετα προς την επιφάνεια του δέρματος και οδηγήστε την απαλά πάνω στο πρόσωπό σας.
2. Ξυρίστε αντίθετα από τη φορά των τριχών.
3. Σε δύσκολα σημεία, όπως πηγούνι, τεντώστε το δέρμα για να επιτύχετε καλύτερο αποτέλεσμα.

## **ΚΑΘΑΡΙΣΜΟΣ ΚΑΙ ΣΥΝΤΗΡΗΣΗ**

Η τακτική συντήρηση και ο επιμελής καθαρισμός εγγυούνται την καλή λειτουργία καθώς και την μεγαλύτερη δυνατή διάρκεια ζωής της συσκευής σας.

### **Καθαρισμός**

- Φροντίστε να καθαρίζετε τη συσκευή πάντα μετά από κάθε χρήση.
- Αποσυνδέστε τη συσκευή από την παροχή ρεύματος και αφήστε να κρυώσει πριν την καθαρίσετε.
- Καθαρίστε εξωτερικά τη συσκευή με ένα ελαφρώς υγρό πανί για να μην περάσει υγρό στις σχισμές.
- Χρησιμοποιείτε την βούρτσα καθαρισμού (11) για να αφαιρέσετε τα υπολείμματα από τρίχες από τις λεπίδες (3, 4, 5, 6, 7) και τα χτενάκια-οδηγούς κοπής (8, 9) μετά από κάθε χρήση.
- ⚠ Ποτέ μη τοποθετείτε τη συσκευή μέσα σε νερό ή κάτω από τρεχούμενο νερό ή οποιοδήποτε άλλο υγρό.
- ⚠ Ποτέ μην πλένετε τα αξεσουάρ (λεπίδες και οδηγοί κοπής) σε πλυντήριο πιάτων. Επιτρέπεται το πλύσιμο στο χέρι. Μην τοποθετείτε τα αποσπώμενα εξαρτήματα σε αποστειρωτικές συσκευές.
- ⚠ Μην χρησιμοποιείτε αιχμηρά αντικείμενα, σκληρές βούρτσες ή χημικά καθαριστικά για να καθαρίσετε τη συσκευή.

### **Λίπανση Λεπίδων**

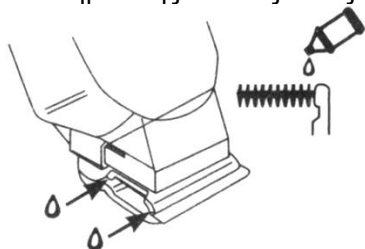
Η συσκευή σας έχει εξεταστεί προσεκτικά για να διασφαλιστεί ότι οι λεπίδες έχουν λιπανθεί και ευθυγραμμιστεί κατάλληλα πριν από την αναχώρησή της από το



εργοστασίου παραγωγής.

Ωστόσο για να διατηρηθεί η συσκευή σας σε άριστη κατάσταση, οι λεπίδες πρέπει να λιπαίνονται περιοδικά μετά από μερικές χρήσεις.

Χρησιμοποιείτε το ειδικό λιπαντικό λεπίδας (10) και ρίξτε μερικές σταγόνες λαδιού στα σημεία της λεπίδας όπως υποδεικνύονται στην παρακάτω εικόνα.



(εικόνα 1)

- ⚠ Μη χρησιμοποιείτε γράσο, ή λάδι αναμειγμένο με οποιοδήποτε διαλύτη καθώς ο διαλύτης θα εξατμιστεί και θα αφήσει το παχύ έλαιο επάνω στις λεπίδες πράγμα που μπορεί να επιβραδύνει την κίνηση τους.

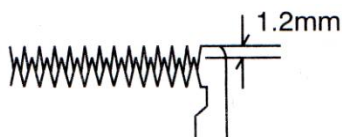
### **Ευθυγράμμιση των λεπίδων**

Οι λεπίδες πρέπει να ευθυγραμμιστούν ξανά, εάν έχουν αφαιρεθεί για καθαρισμό ή αντικατάσταση.

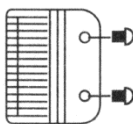
- Για να ευθυγραμμίσετε τις λεπίδες, απλώς ταιριάξτε τα δόντια της άνω και κάτω λεπίδας, σημείο προς σημείο.
- Η ακμή των δοντιών της επάνω λεπίδας πρέπει να είναι περίπου 1,2 χιλιοστά πάνω από το την ακμή των δοντιών της κάτω λεπίδας (εικόνα 2).

Εάν η ευθυγράμμιση των λεπίδων δεν έγινε σωστά ακολουθήστε τα παρακάτω βήματα:

- Προσθέστε μερικές σταγόνες από το λαδάκι λίπανσης (10) στις λεπίδες.
- Ενεργοποιήστε τη συσκευή για μερικά δευτερόλεπτα.
- Απενεργοποιήστε τη συσκευή και αποσυνδέστε από την παροχή ρεύματος.
- Χαλαρώστε τις βίδες των λεπίδων ελαφρώς και ευθυγραμμίστε τις λεπίδες σωστά.
- Σφίξτε τις βίδες των λεπίδων καλά μετά την ευθυγράμμιση (εικόνα 3).



(εικόνα 2)



(εικόνα 3)

## ΤΕΧΝΙΚΕΣ ΠΡΟΔΙΑΓΡΑΦΕΣ ΠΡΟΪΟΝΤΟΣ

**Model:** XY-2021

**Ref. No:** 436-00000

**Ισχύς:** 5W

**Εύρος τάσης:** 5V

**Συχνότητα λειτουργίας:** 50/60Hz

**Χαρακτηριστικά:** Επαναφορτιζόμενη μπαταρία λιθίου.  
90 λεπτά αυτονομίας.  
2 ώρες φόρτιση.  
Λεπίδες από ανοξείδωτο ατσάλι.  
5 κεφαλές κοπής.  
8 χτενάκια-οδηγοί κοπής.  
Βούρτσα καθαρισμού.  
Λαδάκι λίπανσης.  
Ιδανική για κούρεμα, ξύρισμα και λεπτομέρειες.  
Θήκη μεταφοράς.

## ΑΠΟΚΟΜΙΔΗ ΠΑΛΑΙΟΥ ΗΛΕΚΤΡΙΚΟΥ & ΗΛΕΚΤΡΟΝΙΚΟΥ ΕΞΟΠΛΙΣΜΟΥ



Το σύμβολο αυτό επάνω στο προϊόν ή στη συσκευασία του, σημαίνει ότι το προϊόν δεν πρέπει να πεταχτεί μαζί με τα οικιακά απορρίμματα αλλά πρέπει να παραδοθεί σε ένα κατάλληλο σημείο συλλογής ηλεκτρολογικού και ηλεκτρονικού υλικού προς ανακύκλωση. Με το να βεβαιωθείτε ότι το προϊόν πετάχτηκε σωστά, βοηθάτε στην πρόληψη πιθανών αρνητικών επιπτώσεων στο περιβάλλον και την υγεία. Η ανακύκλωση των υλικών θα βοηθήσει στην εξοικονόμηση φυσικών πόρων. Για περισσότερες πληροφορίες σχετικά με την ανακύκλωση αυτού του προϊόντος, παρακαλούμε επικοινωνήστε με τις υπηρεσίες καθαριότητας του δήμου σας ή με το κατάστημα όπου αγοράσατε το προϊόν.

## ΠΡΟΣΤΑΤΕΥΟΥΜΕ ΤΟ ΠΕΡΙΒΑΛΛΟΝ

**RoHS**  
COMPLIANT

Το προϊόν ΣΥΜΜΟΡΦΩΝΕΤΑΙ με τις οδηγίες της Ε.Ε. WEEE (σχετικά με την ανακύκλωσή του) και ROHS (σχετικά με την περιεκτικότητα επιβλαβών ουσιών για το περιβάλλον).

## ΕΓΓΥΗΜΕΝΗ ΠΟΙΟΤΗΤΑ

Τα προϊόντα **VICKO** είναι εγγυημένα για την ποιότητα τους.

### **Εγγύηση**

Παρέχουμε εγγύηση 2 ετών από την ημερομηνία αγοράς για σφάλματα υλικού και κατασκευής της μηχανής.

Η εγγύηση δεν ισχύει:

- Σε περίπτωση βλαβών, οι οποίες οφείλονται σε μη ορθή χρήση.
- Για εξαρτήματα που υπόκεινται σε φθορές.
- Σε περίπτωση ευθύνης του πελάτη.
- Εφόσον η συσκευή ανοίχτηκε από ένα μη εξουσιοδοτημένο συνεργείο.

